

PRZEGLĄD PLANISTY

CZASOPISMO STUDENTÓW
GOSPODARKI PRZESTRZENNEJ



AKADEMICKIE KOŁO NAUKOWE GOSPODARKI PRZESTRZENNEJ
UNIWERSYTET IM. ADAMA MICKIEWICZA W POZNANIU
NUMER 12 (2024)



**DZIEDZICTWO KULTUROWE
W ROZWOJU LOKALNYM**
Studium gminy Wągrowiec



Spis treści

Od Redakcji	3
-------------------	---

Artykuły wprowadzające

<i>Tadeusz Stryjakiewicz</i> Dziedzictwo kulturowe a rozwój gminy	4
<i>Marcin Moeglich</i> Dziedzictwo cysterskie w krajobrazie kulturowym gminy Wągrowiec	7

Wywiad

<i>Dawid Kozubek, Joachim Łyskawka</i> Wywiad z Przemysławem Majchrakiem – wójtem gminy Wągrowiec w latach 2002–2024	10
---	----

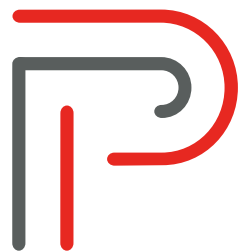
Artykuły tematyczne

<i>Krystian Koliński</i> Projekt „Dziedzictwo kulturowe i przyrodnicze jako czynnik rozwoju obszarów wiejskich: studium gminy Wągrowiec” – relacja z ćwiczeń	12
<i>Natalia Berkowska, Arkadiusz Bogunia</i> Koncepcja rewitalizacji wsi Łekno	15
<i>Dawid Kozubek</i> Projekt kompleksowego wykorzystania walorów kulturowych obszaru Tarnowo Pałuckie–Łekno–Bracholin	20
<i>Michał Pałucki, Paweł Szymkowiak, Wiktor Śliwiński</i> Projekt wykorzystania zasobów przyrodniczych i kulturowych Gołaniecko-Wągrowieckiej Rynny Jeziornej	23
<i>Weronika Sadokierska, Szymon Szczęsny</i> Danabórz i Grylewo – ukryty potencjał przyrodniczo-kulturowy podstawą integracji procesów rozwoju na peryferiach	26

Przegląd Planisty

CZASOPISMO STUDENTÓW
GOSPODARKI PRZESTRZENNEJ

NUMER 12 (2024)



Redaktor Naczelny:

Igor Stryniak

Zespół redakcyjny:

Wojciech Fajak, Zofia Markowicz, Jędrzej Szponar,
Alicja Tomaszewska, Joanna Wrona

Rada Naukowa:

prof. dr hab. Paweł Churski,
prof. dr hab. Tadeusz Stryjakiewicz,
prof. UAM dr hab. inż. Sylwia Staszewska,
prof. UAM dr hab. Łukasz Mikuła,
dr inż. Przemysław Ciesiołka

Recenzenci:

prof. dr hab. Tadeusz Stryjakiewicz,
dr inż. Przemysław Ciesiołka,
dr Bartłomiej Kołsut,
dr inż. Adam Wronkowski

Opracowanie okładki: Bogdan Hrynkiewicz

Autor zdjęcia na okładce: M. Krzepakowski

Patron numeru:

Gmina Wągrowiec

Numer jest finansowany przez gminę Wągrowiec

Wydawca:

Akademickie Koło Naukowe Gospodarki Przestrzennej,
Uniwersytet im. Adama Mickiewicza w Poznaniu
ul. Bogumiła Krygowskiego 10,
61-680 Poznań, p. 14
e-mail: przegladplanisty@amu.edu.pl

Patron:

Towarzystwo Urbanistów Polskich Oddział w Poznaniu

Copyright © WGSEiGP UAM, Poznań 2024

ISSN 2544-7912

Przygotowanie do druku:

Bogucki Wydawnictwo Naukowe
ul. Górna Wilda 90, 61-576 Poznań
e-mail: biuro@bogucki.com.pl

Druk:

Perfekt Druk

Wytyczne dla autorów

Tekst

Tekst należy przygotować w edytorze MS Word. Czcionka Times New Roman 12 pkt, odstęp 1,5 wiersza. Marginesy standardowe. Artykuł powinien zajmować **maksymalnie 3 strony**, a na każdą rycinę należy odliczyć 1/3 strony tekstu. Tekst musi być poprzedzony danymi autora obejmującymi:

- imię i nazwisko oraz afiliację (czcionka Times New Roman 12 pkt, bold),
- tytuł artykułu (czcionka Times New Roman 14 pkt, bold),
- notkę biograficzną autora i dane kontaktowe (czcionka Times New Roman 12 pkt, bold).

Artykuł powinien mieć **czytelną strukturę**, na którą składa się: wprowadzenie, zasadnicza część tekstu (możliwy podział na podrozdziały) i podsumowanie.

Literatura

Literatura (umieszczona w kolejności alfabetycznej na końcu artykułu) powinna obejmować jedynie pozycje, na które powołano się w tekście i być zestawiona według następującego schematu:

- Artykuł w czasopiśmie:

Chojnicki Z., Czyż T. 2003. Polska na ścieżce rozwoju gospodarki opartej na wiedzy. Podejście regionalne. *Przegląd Geograficzny*, 75: 23–29.

- Rozdział w pracy zbiorowej:

Parysek J., Ratajczak W. 2002. Analiza składowych głównych, jej korzyści i ograniczenia z punktu widzenia badań geograficznych. [W:] H. Rogacki (red.), *Możliwości i ograniczenia*

zastosowania metod badawczych w geografii i gospodarce przestrzennej. Bogucki Wyd. Nauk., Poznań, s. 61–73.

- Publikacja książkowa:

Kaczmarek T. 1996. Rola funkcji administracyjnych w rozwoju średnich miast Wielkopolski. Bogucki Wyd. Nauk., Poznań.

- Strony internetowe:

<http://www.poznan.pl/> (dostęp: 1.01.2018)

Sposób cytowania literatury w tekście: (Chojnicki, Czyż 2003), (Parysek, Ratajczak 2002), (Kaczmarek 1996).

Cytowanie stron internetowych tylko w przypisie dolnym: <http://www.poznan.pl/> (dostęp: 1.01.2018)

Tabele

- Tabele powinny posiadać zwiężłą główkę.
- Tytuł tabeli (oznaczony jako Tabela) należy umieścić nad tabelą, a źródło pod tabelą.

Ryciny

- Przygotowane w programach MS Excel, MS Word, Corel Draw. Należy dostarczyć w formacie programu, w którym zostały przygotowane. Rycin w programie Corel Draw nie należy zapisywać jako *.tif lub *.jpg.
- Ryciny skanowane należy zapisać w formacie *.tif lub *.jpg w rozdzielczości minimum 300 dpi.
- Ryciny w innych programach należy wyeksportować, najlepiej do formatu *.wmf, *.emf lub *.eps, jeżeli nie jest to możliwe, to jako *.tif lub *.jpg w rozdzielczości minimum 300 dpi.
- Podpis do rycin (oznaczony jako Ryc.) należy umieścić pod ryciną.
- Wszystkie ryciny (oraz fotografie) powinny być przesłane w wersji czarno-białej.

Od Redakcji

Zanim przedstawię szerzej temat numeru 12 „Przeglądu Planisty”, chciałbym cofnąć się o 5 lat, aby przytoczyć dwa cytaty z numeru 4 tego czasopisma, a konkretnie z artykułu, który napisał dla nas Witold Andrzejczak – ówczesny sekretarz poznańskiego oddziału Towarzystwa Urbanistów Polskich: „Dyskusja o planowaniu przestrzennym dotyczy zwykle dużych ośrodków miejskich. To tutaj bowiem skupia się największy potencjał procesów inwestycyjnych i decyzyjnych. Tutaj koncentrują się ważne interesy licznych grup społecznych. Tutaj także najsilniej zaznacza się kontrolna rola społeczeństwa obywatelskiego, organizacji pozarządowych oraz mediów”.

Obszary wiejskie są trochę zapomniane. Kiedy rozważa się problematykę tych terenów, często podnosi się kwestię transportu (do miasta) czy zintegrowanego planowania (z miejskim obszarem funkcjonalnym). Nasuwa się więc pytanie, czy obszary „wiejskie” mają jeszcze swoją charakterystykę, czy stają się już „podmiejskie”.

Jak i czy w ogóle, jako urbaniści i geografowie, możemy kreować charakter obszarów wiejskich? Wczytując się we wcześniej przytoczony artykuł, możemy napotkać taki akapit: „Rola urbanisty nie ogranicza się jedynie do zadań projektowych. Dobry urbanista musi cechować się umiejętnością wnikliwej obserwacji oraz cierpliwością badacza, ponieważ jedynie dobre rozpoznanie okoliczności pozwoli później skutecznie obronić sformułowane założenia. Powinien być również edukatorem oraz, jeżeli to konieczne, moderatorem interakcji pomiędzy uczestnikami procesów przestrzennych. Umiejętne połączenie tych ról znacznie zwiększa szanse uzyskania realnego i pozytywnego wpływu na działania samorządu, a tym samym na docelowy kształt przestrzeni. Nie bójmy się zatem wychodzić poza podstawowe ramy naszej pracy, ponieważ dopiero poza nimi kryje się prawdziwe wyzwanie”.

Przed lekturą numeru 12 zatytułowanego „Dziedzictwo kulturowe w rozwoju lokalnym, studium gminy Wą-

growiec”, chciałem zwrócić uwagę na wielotorową interpretację treści. Podstawowego celu numeru – przedstawienia, w jaki sposób gminy wiejskie mogą kreować swój indywidualny charakter i jak można te uwarunkowania przełożyć na koncepcje i plany, oraz tła, które pojawiło się na etapie realizacji numeru, a w którego skład wchodzi: dylematy uprawiania urbanistyki i geografii, trudna pozycja planisty ponad wykonywanym zawodem. Planisty, który ma za zadanie być kreatorem, mediatorem, wykonawcą czy edukatorem, działającym w ramach labiryntu zmieniających się ustaw, uwarunkowań politycznych i trwającej gry o przestrzeń.

Tytułowa gmina Wągrowiec zlokalizowana jest w północnej Wielkopolsce. Jest gminą obwarankową, okalającą miasto Wągrowiec. Ma jednak własny charakter, związany z dziedzictwem kulturowym. Właśnie formom, w jakich można to dziedzictwo uwypuklić i wykorzystać, chcielibyśmy się przyjrzeć. Na przykładzie gminy Wągrowiec możemy dojść do wielu wniosków, w zależności od tego, na jakiej pozycji jesteśmy i z jakiej perspektywy spojrzymy. W numerze przedstawiamy Czytelnikom propozycje zagospodarowania przestrzennego i rewitalizacji, stworzone przez studentów WGSEiGP w ramach ćwiczeń terenowych. Propozycje te mogą być dobrym przykładem wykorzystania możliwości współpracy uniwersytetu z władzami gminy, które mają przyczynić się do rozwoju zapomnianych, lecz cennych kulturowo obszarów. Numer 12 „Przeglądu Planisty” pozostawia nas z wieloma pytaniami, perspektywami oraz potencjałem obserwacji, jak może przebiegać współpraca w celu wypracowania najlepszych rozwiązań.

Do tematyki numeru wprowadza artykuł prof. dr. hab. Tadeusza Strykiewicza, który syntetycznie, od strony merytorycznej, opisuje, czym jest rozwój lokalny i jaką rolę dziedzictwa kulturowego można w nim upatrywać.

Następnie Marcin Moeglich z Muzeum Regionalnego w Wągrowcu

przedstawia w swoim krótkim opracowaniu zarys charakterystyki i powiązań lokalnej historii z dziedzictwem kulturowym zakonu cystersów.

Mamy również okazję poznać spojrzenie na rozwój i potencjał dziedzictwa kulturowego gminy Wągrowiec wójta tejże gminy w latach 2002–2024, Przemysława Majchrzaka, który odpowiedział na pytania zadane przez Dawida Kozubka i Joachima Łyskawkę.

Z kolei w artykule Krystiana Kolińskiego znaleźć można szczegółową relację z tego, jak odbywały się ćwiczenia terenowe, będące podstawą do wypracowania prezentowanych koncepcji.

Na koniec Czytelnik ma sposobność zapoznania się ze szczegółowymi koncepcjami zagospodarowania terenów, które zostały poddane analizie na obszarze gminy Wągrowiec, opracowanymi przez studentów.

Numer zamyka zdjęcie dokumentu, który jest najstarszym sporządzonym aktem prawnym w Polsce zachowanym w oryginale. Serdecznie zachęcam do pogłębienia swojej wiedzy na temat tego dokumentu, jego historii, ale też samej gminy Wągrowiec. A nie ma lepszego możliwości do tego niż samodzielna eksploracja tajemnic jej dziedzictwa kulturowego.

Chciałbym jeszcze podziękować w imieniu całej redakcji Małgorzacie Chmielarz, obecnej Pani Wójt Gminy Wągrowiec, za wsparcie wydania tego numeru. Również jej poprzednikowi, Panu Przemysławowi Majchrzakowi, za poparcie idei współpracy z uniwersytetem i nawiązanie współpracy z „Przeglądem Planisty”. Podziękowania kieruję też do wszystkich autorów zamieszczonych w numerze artykułów oraz pracowników Wydziału Geografii Społeczno-Ekonomicznej i Gospodarki Przestrzennej Uniwersytetu im. Adama Mickiewicza w Poznaniu, którzy wsparli merytorycznie powstanie numeru 12 naszego czasopisma.

Redaktor Naczelny
Igor Stryniak

Tadeusz Stryjakiewicz

Dziedzictwo kulturowe a rozwój gminy

Tadeusz Stryjakiewicz, prof. dr hab., Uniwersytet im. Adama Mickiewicza w Poznaniu,
Wydział Geografii Społeczno-Ekonomicznej i Gospodarki Przestrzennej, tadek@amu.edu.pl

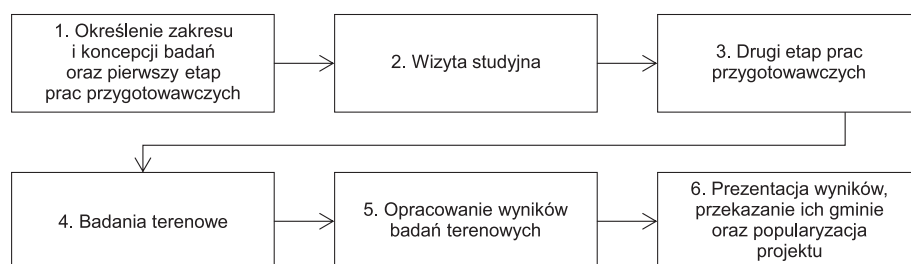
W teorii i praktyce działań na rzecz rozwoju lokalnego wiele uwagi poświęca się czynnikom „twardym”, takim jak inwestycje produkcyjne lub infrastrukturalne. Współcześnie coraz większe zainteresowanie budzą jednak także czynniki „miękkie”, trudno mierzalne, do których należy m.in. dziedzictwo kulturowe. Pojęcie dziedzictwa kulturowego, podobnie jak pojęcie kultury, jest trudne do zdefiniowania. Ma ono zarówno wymiar materialny (np. zabytki, muzea i archiwalia, krajobraz kulturowy), jak i niematerialny (tradycje i zwyczaje, przekazy ustne, np. legendy, *genius loci*, czyli wyróżniający się w przestrzeni „duch miejsca”). Niektóre definicje dziedzictwa kulturowego podkreślają znaczenie relacji człowieka z miejscem, w którym funkcjonuje (np. Góral 2014), i łączą kwestie dziedzictwa oraz tożsamości kulturowej. Mimo że – jak zauważają Kobyliński (2011, s. 22) i Legutko-Kobus (2016, s. 142) – „na dziedzictwo kulturowe składają się wytwory dawne (poprzednich pokoleń), ale jest to produkt teraźniejszości, gdyż jest odczytywany (interpretowany) współcześnie, stając się współczesnym konstruktem społecznym”. Ten fakt winni też brać pod uwagę planiści przestrzeni.

Wyniki licznych badań (m.in. Krzyminiewska 2010, Purchla 2011, Hejpa-Liszkowska 2013, Kozioł i in. 2013, Legutko-Kobus 2016, Murzyn-Kupisz i in.

2022) wskazują, że umiejętne wykorzystanie dziedzictwa kulturowego może stać się potencjałem kształującym kapitał społeczny, a także indukującym lub przyspieszającym rozwój lokalny, w szczególności gmin wiejskich, pozbawionych innych czynników rozwoju (takich jak np. bogactwa naturalne), położonych peryferyjnie, z dala od autostrad i aglomeracji wielkomiejskich. Przykładem takiej jednostki terytorialnej jest gmina wiejska Wągrowiec, która stała się swoistym „poligonem doświadczalnym” dla studentów kierunków gospodarka przestrzenna i zintegrowane planowanie rozwoju Uniwersytetu im. Adama Mickiewicza w Poznaniu, w tym członków Akademickiego Koła Naukowego Gospodarki Przestrzennej. Studenci ci uczestniczyli pod kierunkiem pracowników naukowych (prof. dr. hab. Tadeusza Stryjakiewicza, dr. Bartłomieja Kołsuty, dr. inż. Przemysława Ciesiołki, mgr. inż. Krystiana Kolińskiego) w projekcie „Nauka przez praktykę – włączanie studentów w prace na rzecz jednostek samorządu terytorialnego”, prowadzonym w ramach programu Uniwersytetu im. Adama Mickiewicza w Poznaniu „Uniwersytet Jutra”, współfinansowanego przez Unię Europejską (Program Operacyjny Wiedza, Edukacja, Rozwój 2014–2020), a realizowanego wspólnie z gminą Wągrowiec.

Projekt składał się z sześciu etapów, które przedstawione są na rycinie 1. Jego celem był rozwój umiejętności praktycznych studentów poprzez wykonanie przez nich zadania polegającego na opracowaniu koncepcji wykorzystania zasobów przyrodniczych i kulturowych w planie zintegrowanego rozwoju gminy, we współpracy z mieszkańcami i przedstawicielami władz lokalnych (reprezentowanych m.in. przez wójta Przemysława Majchrzaka i jego zastępcę Jerzego Łukaszczyka).

Współpraca z przedstawicielami administracji lokalnej i lokalną społecznością jest kluczowa w formułowaniu koncepcji rozwoju gmin zakładających szerokie wykorzystanie dziedzictwa kulturowego. Chodzi tu zarówno o identyfikację zasobów kulturowych (którymi – jak wcześniej wspomniano – są nie tylko elementy materialne, ale też niematerialne), jak i o chęć budowania tożsamości i kształtowania wizerunku gminy w oparciu o dziedzictwo kulturowe. Gmina Wągrowiec jest dobrym przykładem takiego podejścia, o czym świadczy m.in. jej uczestnictwo w europejskim projekcie „Citer-scapes – cysterskie krajobrazy łączące Europę” i starania o uzyskanie Znak Dziedzictwa Europejskiego. Z drugiej strony władze gminy, a także liczne organizacje lokalne zdają sobie sprawę, że znaczna część tego dziedzictwa jest jeszcze nieodkryta, niedostatecznie rozpropagowana lub wręcz zapomniana (jak np. dziedzictwo rodu Pałuków, który dał początek nazwie regionu historyczno-geograficznego). Stąd zrodził się pomysł ciekawego zadania dla studentów: zaprojektowania takich propozycji zagospodarowania przestrzennego, które pozwoliłyby nie tylko lepiej wyeksponować „zapomniane dziedzictwo”, ale też przyciągnąć szerszy krąg interesariuszy (np. turystów)



Ryc. 1. Etapy realizacji projektu

Źródło: Stryjakiewicz i in. (2024).

na obszar gminy. Pomysł ten został skonkretyzowany w formie propozycji nowych (lub zrewitalizowanych) szlaków turystycznych, mostu wiszącego, pomostu muzycznego w kształcie gitary (efekt rozmów z jednym z sołtysów) czy wzbogacenia realizowanego obecnie programu rewitalizacji wsi Łekno (gdzie wciąż ma miejsce odkrywanie nowych elementów dziedzictwa kulturowego, takich jak fragment średniowiecznej drogi odsłonięty w lipcu 2023 roku – ryc. 2).

Z punktu widzenia gospodarki przestrzennej na szczególną uwagę zasługują projekty wyeksponowania (np. w formie murali) dokumentu fundacyjnego klasztoru cysterskiego w Łeknie z 1153 roku, który jest najstarszym zachowanym w oryginale aktem praw-

nym sporządzonym w Polsce, wpisanym w 2016 roku na Polską Krajową Listę Programu UNESCO Pamięć Świata (fot. na ostatniej stronie). Mimo że dokument ten dotyczy średniowiecznych regulacji m.in. w zakresie gospodarki przestrzennej, większość studiujących ten kierunek nigdy o nim nie słyszała. Przykład ten pokazuje jednocześnie, jak szeroki wymiar ma pojęcie „dziedzictwa kulturowego”. Niektóre możliwości jego wykorzystania w planowaniu rozwoju gminy prezentowane są w tym wydaniu „Przeglądu Planisty”, a także w artykule opublikowanym w czasopiśmie „Rozwój Regionalny i Polityka Regionalna” (Strykiewicz i in. 2024).

Należy zdawać sobie sprawę, że dziedzictwo kulturowe jest i pozosta-

nie nie tyle głównym, ile raczej uzupełniającym czynnikiem rozwoju gmin. Jego rola będzie jednak rosła wraz ze wzrostem niematerialnych potrzeb społecznych. Dlatego w teorii i praktyce planistycznej warto poświęcać mu więcej uwagi, gdyż – jak zauważa Legutko-Kobus (2016, s. 155–156) – „w najbliższych latach potrzebne jest podejmowanie działań operacyjnych związanych z rewitalizacją i *budzeniem* uśpionych potencjałów dziedzictwa. Aby proces ten był skuteczny i efektywny, potrzebne jest współdziałanie interesariuszy”. Przykład współdziałania pracowników i studentów UAM z władzami i mieszkańcami gminy Wągrowiec doskonale pokazuje korzyści planowania partycypacyjnego i efekt planistycznej synergii.



Ryc. 2. Niektóre elementy dziedzictwa kulturowego mogą stanowić szansę, ale również swoisty „kłopot” w zarządzaniu rozwojem gminy. Tak jest w przypadku odkrycia pozostałości drogi średniowiecznej podczas prac rewitalizacyjnych w Łeknie. Trwałe zabezpieczenie i wyeksponowanie tego odkrycia jest niełatwe od strony technicznej i wiąże się z ogromnymi kosztami; z drugiej strony wywołuje ono skargi mieszkańców spowodowane utrudnionym dojazdem do posesji i przeciągającą się w czasie modernizacją współczesnego układu komunikacyjnego

Literatura

- Góral A. 2014. Dziedzictwo kulturowe jako zasób wspólny. Rola współpracy między interesariuszami w zarządzaniu dziedzictwem kulturowym. *Zarządzanie w Kulturze*, 15(3): 277–286.
- Hełpa-Liszkowska K.A. 2013. Dziedzictwo kulturowe jako czynnik rozwoju lokalnego. *Studia Oeconomica Posnaniensia*, 1(6): 5–18.
- Kobyliński Z. 2011. Czym jest, komu jest potrzebne i do kogo należy dziedzictwo kulturowe. *Mazowsze. Studia Regionalne*, 7: 21–47.
- Koziół A., Trelka M., Florjanowicz P. 2013. Społeczno-gospodarcze oddziaływanie dziedzictwa kulturowego. Narodowy Instytut Dziedzictwa, Warszawa.
- Krzyminiewska G. 2010. Kulturowe aspekty rozwoju obszarów wiejskich. [W:] S. Sokołowska, A. Mijał (red.), *Wieś i rolnictwo w procesie zmian. Czynniki rozwoju obszarów wiejskich*. Uniwersytet Opolski, Opole.
- Legutko-Kobus P. 2016. Dziedzictwo kulturowe jako czynnik rozwoju i specjalizacji regionów. *Studia Komitetu Przestrzennego Zagospodarowania Kraju PAN*, 170: 140–157.
- Murzyn-Kupisz M., Hołuj D., Działek J. 2022. Społeczno-ekonomiczne oddziaływanie dziedzictwa kulturowego. Narodowy Instytut Dziedzictwa i Uniwersytet Jagielloński, Warszawa–Kraków.
- Purchla J. 2011. Dziedzictwo kulturowe a kapitał społeczny. *Małopolskie Studia Regionalne*, 1: 21–30.
- Stryjakiewicz T., Kołsut B., Koliński K. 2024. Zapomniane dziedzictwo kulturowe jako czynnik rozwoju obszarów wiejskich: studium gminy Wągrowiec. *Rozwój Regionalny i Polityka Regionalna*, 69: 167–184.

Marcin Moeglich

Dziedzictwo cysterskie w krajobrazie kulturowym gminy Wągrowiec

Marcin Moeglich, Muzeum Regionalne w Wągrowcu

Spuściznę pozostawioną przez cystersów dostrzegamy w zabytkach architektury, w piśmiennictwie, w sferze duchowości, a nawet w tradycjach kulinarnych. Dziedzictwo zakonu jest obecne również w krajobrazie kulturowym, co wynika z profilu działalności „szarych mnichów”. W myśl hasła „módl się i pracuj” specjalizowali się oni w zajęciach rolniczych i wszędzie, gdzie się pojawili, zamieniali nieużytki, pustki i mokradła w kwitnące łąki, pola uprawne, sady, ogrody i winnice. Ich umiejętności i wiedza były chętnie wspierane przez średniowiecznych władców i możnych, którzy oddawali klasztorom w darowiźnie ziemię, co czynili z nadzieją otrzymania w zamian pożytków w życiu doczesnym i wiecznym. Jednym z nich był komes Zbylut z rodu Pałuków, który na mocy dokumentu fundacyjnego z 1153 roku podarował cystersom miejsce lokalizacji siedziby opactwa – teren dawnego grodziska na półwyspie Jeziora Łekneńskiego – oraz trzy wsie i jezioro. Wkrótce okoliczne rycerstwo i książęta piastowscy darowali klasztorowi kolejne posiadłości, co pozwoliło cystersom kontynuować działalność na tym obszarze przez ponad pół tysiąca lat. Ich dziedzictwo jest głęboko wpisane w tradycję i krajobraz gminy Wągrowiec. Jest ważnym elementem lokalnej tożsamości, jak również punktem wyjścia do podejmowania kolejnych przedsięwzięć kulturalnych, edukacyjnych i naukowych. Dziedzictwo cysterskie może też być inspirującym tematem (i wyzwaniem) w zakresie planowania przestrzeni.

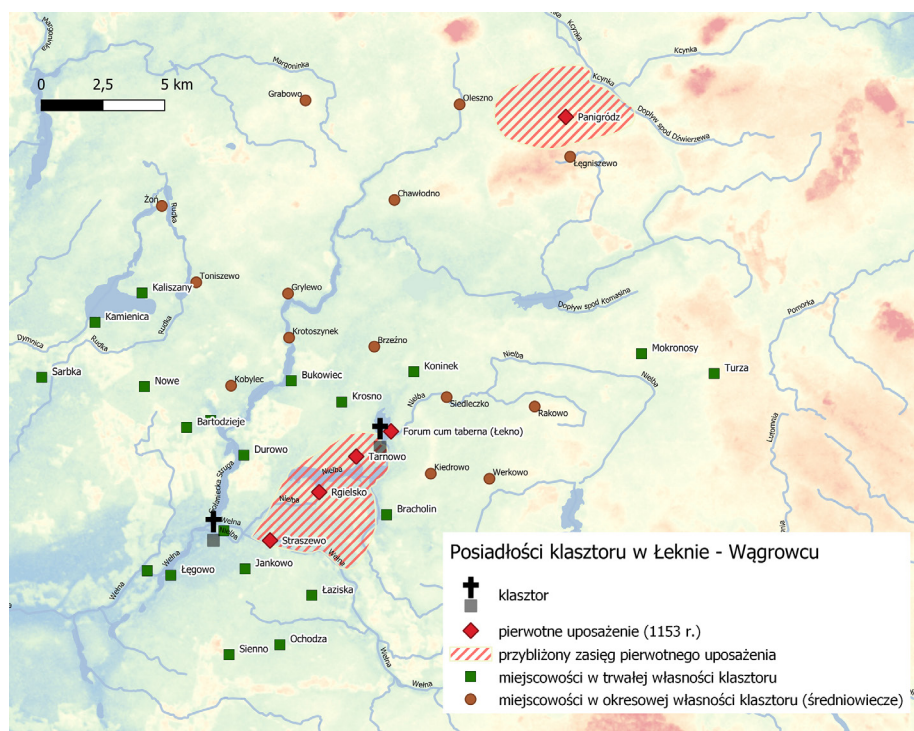
Klasztor w Łeknie był pierwszą placówką cystersów w Polsce. Do dziś zachował się pergaminowy dokument fundacyjny Zbyluta z 1153 roku, który należy do najważniejszych i najcenniejszych świadectw kultury polskiego

średniowiecza (Wyrwa 2016). Ten najstarszy akt prawny sporządzony w Polsce został w 2016 roku wpisany na Listę Krajową Programu UNESCO Pamięć Świata¹. Zdziwiająco, że pergamin przetrwał wieki, natomiast kościoły i zabudowania klasztorne, choć wzniesione z cegły i kamienia, uległy zniszczeniu. Dziś na powierzchni ziemi nie ma po nich śladu. Pozostało owiane legendą miejsce, nazywane przez okolicznych mieszkańców *Klasztorkiem*, a przez archeologów stanowiskiem Ł3. Dzięki interdyscyplinarnym badaniom realizowanym w latach 1982–2007 przez Ekspedycję IH UAM „Łek-

no” pod kierownictwem prof. Andrzeja M. Wyrwy, wielka historia tego miejsca została przywrócona z niepamięci. Stwierdzono m.in., że w XIV wieku doszło do katastrofy budowlanej, w wyniku której kościół klasztorny uległ zniszczeniu. Po tym wydarzeniu zakonnicy podjęli decyzję o przeniesieniu siedziby opactwa do odległego o kilka kilometrów Wągrowca. Powstał tam nowy klasztor, który był oparciem dla ich działalności aż do sekularyzacji w okresie 1835/36 (Wyrwa 2010). Pomimo wielu przeciwności, w tym dwóch niszczących pożarów, obiekty pocysterskie w Wągrowcu nadal istnieją, przypominając o dawnych właścicielach miasta i okolicznych wsi.

Fenomen cystersów polegał na wyjątkowej umiejętności wykorzystania w gospodarce zastanych warunków

¹ <https://www.unesco.pl/komunikacja-i-informacja/pamiec-swiata/polska-lista-krajowa-programu-pamiec-swiata> (dostęp: 4.04.2024).



Ryc. 1. Posiadłości cystersów łekneńsko-wągrowieckich w wiekach XII–XVIII

Źródło: opracowanie własne.

środowiskowych. Klasztory cysterskie zakładane były w miejscach obfitujących w wodę, najczęściej w bagnistych dolinach rzecznych, które poddawali melioracji. Jako specjaliści w tej dziedzinie, mnisi osuszali doliny rzeczne, zamieniając je w żyzne łąki i pastwiska. Dzięki rozbudowanej sieci kanałów nawadniano sady, ogrody, winnice i chmielniki. Rzeki pozwalały uruchamiać młyny wodne oraz dostarczały pożywienie. Ze względu na znaczenie ryb w diecie zakonnej (dania postne), połów prowadzono zarówno w jeziorach, jak i specjalnie w tym celu budowanych stawach. To właśnie cystersi wprowadzili na ziemiach polskich hodowlę stawową ryb. Mnisi stosowali innowacyjne metody upraw i reorganizowali struktury osadnicze, m.in. zakładając grangie (folwarki) – duże gospodarstwa o określonej specjalizacji (uprawa zbóż, hodowla, pozyskiwanie surowców kopalnych, np. gliny). Otaczające klasztory lasy dostarczały drewna wykorzystywanego jako materiał budowlany lub opał (Milecka 2008, Kostyrko i in. 2020). Skalę „planistycznego przedsięwzięcia” cystersów możemy w pełni docenić dopiero po rozpoznaniu zachowanych w terenie elementów krajobrazu – śladów ich działalności gospodarczej. Inwentaryzację tych elementów podjęto w ramach międzynarodowego projektu „Cisterscapes – cysterskie krajobrazy łączące Europę” („Cisterscapes – Cistercian landscapes connecting Europe”). Gmina oraz Miasto Wągrowiec przystąpiły do projektu w 2019 roku. Uczestniczy w nim 17 ośrodków z 5 państw (Niemcy, Czechy, Słowenia, Austria, Polska). Punktem wyjścia dla inicjatywy było spostrzeżenie dotyczące wpływu zakonu na krajobraz. Od założenia pierwszego klasztoru w burgundzkim Cîteaux, „szarzy mnisi” realizowali programowe założenia gospodarcze, podnosząc poziom agrotechniki. Za sprawą ich transgranicznych kontaktów, wymiany doświadczeń i praktyki, na obszarze całego chrześcijańskiego świata powstawały charakterystycznie ukształtowane krajobrazy, które dziś są wspólnym, europejskim dziedzictwem. Celem projektu „Cisterscapes” jest wzmocnienie wzajemnych kontaktów ośrodków cysterskich i podejmowanie wspól-



Ryc. 2. Miejsce lokalizacji klasztoru i wieś Łekno: 1 – lokalizacja klasztoru w Łeknie, stanowisko archeologiczne Ł3, 2 – dawne miasto Łekno, 3 – „Łysa Góra”, relikwit siedziby rycerskiej typu motte, 4 – dawna przeprawa promowa przez Jezioro Łekneńskie

Źródło: opracowanie własne na podstawie fot. M. Krzepkowski.

nych inicjatyw kulturalnych, turystycznych, popularyzatorskich i naukowych. Owoce współpracy jest przyznanie ośrodkom zaangażowanym w projekt prestiżowego Znak Dziedzictwa Europejskiego (European Heritage Label)².

W inwentaryzacji krajobrazu klasztoru łekneńsko-wągrowieckiego, obejmującej głównie obszar miasta i gminy Wągrowiec, wskazano kilka typów obiektów stanowiących elementy pocysterskiego krajobrazu³. Wśród zabytków architektury najcenniejsze są: wspomniany wyżej zespół klasztorny w Wągrowcu oraz drewniany kościół pw. św. Mikołaja w Tarnowie Pałuckim. Kościół ten, wzniesiony w XIV wieku, jest jedną z najstarszych zachowanych drewnianych świątyń na kontynencie europejskim (Wyrwa 2011). Inny typ elementu krajobrazu reprezentuje półwysep nad Jeziorem Łekneńskim, czyli miejsce lokalizacji pierwszej siedziby klasztoru. Jest to teren pozbawiony zabudowy, sąsiadujący z jeziorem, mokra-

dłami i polami uprawnymi, czyli formami charakterystycznymi dla obszarów działania cystersów. Miejsce dawnej siedziby klasztoru ma olbrzymi potencjał badawczy, edukacyjny i turystyczno-rekreacyjny. Nie ulega wątpliwości, że wymaga też wyjątkowej uwagi w zakresie planowania przestrzennego.

W ramach inwentaryzacji krajobrazu pocysterskiego wskazano również linie i punkty widokowe. Przykładem jest linia widokowa pomiędzy wspomnianym półwyspem a położoną na przeciwległym brzegu jeziora wsią Łekno (dawne miasto), z górującą nad otoczeniem sylwetką gotyckiej świątyni. Ze wspomnianą linią widokową związana jest legenda (element asocjacyjny krajobrazu). Według niej brzegi jeziora łączył most, który zarwał się pod nieuczciwymi zakonnikami. Tonąc w odmętach jeziora, mieli rzucić na miasto kłatwę. Z ustaleń naukowych wynika natomiast, że komunikację pomiędzy brzegami jeziora zapewniała przeprawa promowa. Wieś Łekno była w przeszłości ważnym ośrodkiem handlu i rzemiosła. Jej układ przestrzenny zachował ciągłość historyczną i odwzorowuje urbanistykę średniowiecznego miasta. Na południe od zwartej zabudowy, na podmokłych łąkach, można zobaczyć nasyp ziemny, który jest reliktem dawnej siedziby rycerskiej rodu Pałuków (Kostyrko in. 2020b).

² <https://culture.ec.europa.eu/cultural-heritage/initiatives-and-success-stories/european-heritage-label> (dostęp: 12.04.2024).

³ Opis poszczególnych elementów krajobrazu dostępny jest online, wraz z mapą, na stronie: <https://cisterscapes.geoway.de> (dostęp: 2.04.2024) oraz w aplikacji Cisterscapes dostępnej na platformach Google Play i App Store.

Ważnym elementem krajobrazu pociysterskiego są lasy. Gospodarka klasztorna opierała się na zrównoważonym wykorzystaniu zasobów, dlatego też dbano o utrzymanie w pobliżu klasztoru „Wielkiego Lasu” (Magna Silva). Najlepiej zachowaną częścią cysterskiego lasu jest zlokalizowany na zachód od Wągrowca rezerwat przyrody „Dębina”, w którym można zobaczyć ponad dziewięćdziesiąt dębów posadzonych przed trzema wiekami przez zakonników. Wśród innych zarejestrowanych w gminie Wągrowiec elementów krajobrazu cysterskiego można wskazać dawne stawy, krzyże i figury przydrożne, układy przestrzenne wsi, układy pól, sieć drożną, miejsca lokalizacji dawnych młynów, założenia dworskie stanowiące kontynuację tradycji cysterskich folwarków, znaki graniczne i inne⁴.

Przedstawione przekrojowo bogactwo pocysterskiego krajobrazu kultu-

rowego zachowanego w gminie Wągrowiec może stanowić dla planistów inspirujące wyzwanie. Warto przypomnieć w tym miejscu opinię F. Tildena, który wskazał, że najskuteczniejszą formą ochrony elementów historycznego krajobrazu jest ich adaptacja do potrzeb współczesnych społeczności (Tilden 2019). Dobrze wiemy, że krajobraz to coś więcej niż tylko atrakcyjna sceneria czy zapis przeszłości; zapewnia nam także miejsce do życia, pracy i realizacji poprzez rolnictwo, leśnictwo, turystykę itp. – procesy, które kształtują i nadal będą kształtować krajobraz.

Literatura

Kostyrko M., Moeglich M., Krzepkowski M., Podzerek T. 2020a. Cisterscapes – cysterskie krajobrazy łączące Europę. Inwentaryzacja krajobrazu kulturowego. Krajobraz klasztoru Łekno – Wągrowiec, cz. 1 (publika-

cja internetowa dostępna na stronie muzeumwagrowiec.pl).

Kostyrko M., Moeglich M., Kkrzepkowski M., Podzerek T. 2020b. Cisterscapes – cysterskie krajobrazy łączące Europę. Inwentaryzacja krajobrazu kulturowego. Krajobraz klasztoru Łekno – Wągrowiec, cz. 2 (publikacja internetowa dostępna na stronie muzeumwagrowiec.pl).

Milecka M. 2008. Cysterski krajobraz cichszy. [W:] Dźwięk w krajobrazie jako przedmiot badań interdyscyplinarnych. Lublin, s. 183–192.

Tilden F. 2019. Interpretacja dziedzictwa. Poznań.

Wyrwa A.M. 2010. Klasztory cysterskie w Łeknie i Wągrowcu. Bydgoszcz.

Wyrwa A.M. 2011. Klejnot architektury drewnianej ziem polskich. Kościół św. Mikołaja w Tarnowie Pałuckim. Bydgoszcz.

Wyrwa A.M. 2016. Dokument fundacyjny Zbyluta dla klasztoru w Łeknie z 1153 roku. Gniezno.

⁴ <https://cisterscapes.geoway.de>

Dawid Kozubek, Joachim Łyskawka

Wywiad z Przemysławem Majchrzakiem – wójtem gminy Wągrowiec w latach 2002–2024

Dawid Kozubek: Jakie są w Pana ocenie najważniejsze problemy i wyzwania rozwoju gminy Wągrowiec na kolejne lata, a także czy aktualnie sformułowane cele rozwojowe i planowane działania wiążą się z wykorzystaniem dziedzictwa kulturowego?

Przemysław Majchrzak: Głównym problemem związanym z wyzwaniami rozwojowymi gminy Wągrowiec jest przeciwdziałanie umiastowieniu wsi położonych wokół miasta. Tereny wiejskie powinny służyć przede wszystkim produkcji rolniczej, ale także jako miejsce do życia oraz rozwijania działalności gospodarczej. Gmina powinna również przeciwdziałać zabudowie terenów rolniczych instalacjami do produkcji energii ze źródeł odnawialnych. Produkcja energii, w naszym przypadku z wykorzystaniem instalacji fotowoltaicznych, powinna mieć charakter skoncentrowany, w określonym miejscu. Wśród wyzwań rozwojowych wskazać też należy rozwój szeroko rozumianej infrastruktury. Niestety w dalszym ciągu dużą trudność stanowi kanalizacja zbiorcza terenów wiejskich. Mamy duże nakłady finansowe przy jednoczesnym niewielkim odsetku korzystających. Wyzwaniem jest ponadto przebudowa i modernizacja głównych osi komunikacyjnych, do których należą w naszym regionie drogi wojewódzkie, a ich uzupełnieniem są drogi powiatowe. Charakteryzują się one niską jakością, co stanowi skuteczną barierę w rozwoju niektórych miejscowości, np. Runowa czy Potulic. Oprócz dróg kołowych istnieją również szlaki kolejowe – w najbliższych latach nastąpi rewitalizacja linii kolejowej Wągrowiec–Rogoźno oraz Wągrowiec–Gołańcz, a także związanych z nimi obiektów okołodworcowych. Kolejną kwestią jest brak lokalnej kontroli nad jeziorami. W moim przekonaniu gminy

powinny zarządzać akwenami, a wtedy ich rola być może byłaby inna. Chcielibyśmy także, żeby było więcej gospodarstw agroturystycznych, ponieważ stanowią one jeden z elementów rozwojowych jednostki. Uważam, że aktualnie sformułowane cele rozwojowe i planowane działania gminy wiążą się z wykorzystaniem potencjału Szlaku Cysterskiego, od spuścizny dziejowej Zbyluta, z kościołem w Tarnowie Pałuckim i dawnym średniowiecznym miastem w Łeknie, aż po inne miejsca, np. Kaliszany, w których mieliśmy ważny ośrodek neolityczny, związany z bytnością człowieka. Opowiadając naszą historię, nie zapominajmy o dworach i pałacach, których właściciele pełnili ważną rolę kulturotwórczą.

D.K.: Jak ocenia Pan stopień rozpoznawalności i stan wiedzy na temat walorów turystycznych, zarówno przyrodniczych, jak i kulturowych, gminy Wągrowiec w skali regionalnej i krajowej? Które z nich stanowią wizytówkę gminy?

P.M.: W mojej opinii rozpoznawalność i stan wiedzy w zakresie walorów turystycznych należy podzielić na wewnętrzną i zewnętrzną. Z wewnętrzną myślę, że większych problemów nie ma i tutaj jest niemal pełna identyfikacja, choć jeszcze mamy w tym zakresie sporo do zrobienia. Z kolei na zewnątrz udało nam się przebić na kanwie spuścizny kulturowej dzięki ekspedycji archeologicznej „Łekno” prowadzonej przez profesora Andrzeja Marka Wyrwę, a także w ostatnich miesiącach za sprawą odkrytej w Łeknie średniowiecznej drogi. Wizytówkę gminy stanowi przede wszystkim dokument fundacyjny Zbyluta, kościół w Tarnowie Pałuckim oraz pierwsza lokacja zakonu. Taki potencjał ma także działalność Włodka z Danaborza.

D.K.: Jakie widzi Pan możliwości wykorzystania wspomnianej drogi,

uznanej za najważniejsze odkrycie archeologiczne w Polsce w 2023 roku? Czy gmina podejmuje jakieś działania w tym kierunku, np. czy planuje się stworzenie modelu tego niezwykłego znaleziska, który będzie dostępny dla turystów odwiedzających gminę?

P.M.: Przede wszystkim na jednej ze ścian przy wejściu do Urzędu Gminy pojawi się fototapeta fragmentu tego niezwykłego odkrycia. Z pewnością będzie to dodatkowy walor promocyjny, a także identyfikujący dla mieszkańców z innych części gminy, którzy nie mieli okazji tego zobaczyć. Z możliwością wykorzystania samego faktu odkrycia gmina poradzi sobie zarówno medialnie, jak i opisowo. Musimy jednak pamiętać, że odkrycie to jest bardzo silnie osadzone w ustawie o ochronie zabytków i opiece nad zabytkami. Zabiegamy o to, aby służby konserwatorskie podjęły się zabezpieczenia znaleziska, z możliwością jego prezentacji w miejscu predysponowanym do tego, takim jak Muzeum Początków Państwa Polskiego w Gnieźnie bądź Muzeum Pierwszych Piastów na Lednicy. Być może fragment drogi zostanie także opisany i będzie prezentowany w miejscu, w którym został odkryty. Na pewno przy pracach związanych z kontynuacją procesu rewitalizacji średniowiecznego układu dawnego miasta zaznaczymy na istniejących ciągach komunikacyjnych przebieg tej drogi w formie odmiennej kolorystycznie kostki. Na dzień dzisiejszy mogę powiedzieć, że odkrycie zabezpieczyliśmy za pomocą geowłókniny i warstwy piasku.

D.K.: A gdyby odsłonić tę drogę i przykryć ją szklaną konstrukcją lub po prostu stworzyć pełną jej replikę, żeby mieszkańcy i potencjalni turyści mogli się nią przejść?

P.M.: Ten pomysł również się pojawił, jednak kiedy został omówiony

z ekspertami w dziedzinie konserwacji, okazało się, że pod taką szklaną powłoką musielibyśmy stworzyć specjalne warunki adekwatne do przechowywania takiego zabytku, co wydaje się na tak dużą skalę ogromnie kosztowne. Dodatkowo ewentualne przykrycie drogi szklaną konstrukcją spowodowałoby całkowitą rezygnację z ruchu kołowego i przemianowanie jej na trakt pieszy, rowerowy. Jednakże rozważamy pomysł umieszczenia fragmentu tego znaleziska jako repliki w przestrzeni okołorynkowej, aby jeszcze bardziej przemawiało ono do turystów.

Joachim Łyskawka: Jak wiemy, gmina Wągrowiec podjęła w ostatnim czasie współpracę z Wydziałem Geografii Społeczno-Ekonomicznej i Gospodarki Przestrzennej UAM. Jak Pan ocenia korzyści tego rodzaju współpracy dla jednostek samorządu terytorialnego?

P.M.: Niesamowita synergia entuzjazmu, koncepcji, wrażliwości, przełożona na nasz teren jako pewne świeże spojrzenie, niekoniecznie ograniczone finansami. To bardzo ważny, trochę prowokacyjny głos w dyskusji – jak kreować przestrzeń, jak ją w sposób właściwy zabezpieczyć, chronić i promować. To niesamowita wartość, którą upatruję głównie dla nas, ale także dla studentów jako kapitalny poligon doświadczeń, możliwość wykorzystania swojego potencjału na konkretnej przestrzeni, na obiektach, na spuściznie historycznej. Jestem ukontentowany nawiązaniem tej współpracy, która ma istotne znaczenie nie tylko dla polityki przestrzennej gminy, ale również dla różnych kierunków studiów.

J.Ł.: W jaki sposób władze gminy oceniają wykonane przez studentów projekty w ramach ćwiczeń terenowych przeprowadzonych w czerwcu 2023 roku? Czy jest szansa na wdrożenie studenckich pomysłów w życie? Jeśli tak, to które z nich budzą szczególnie zainteresowanie i mogłyby doczekać się realizacji?

P.M.: Jeżeli chodzi o ocenę, została ona dokonana podczas podsumowania

projektu w czerwcu. Dlatego pominięten aspekt. Nie chciałbym używać słowa ocena, ponieważ nie taki był cel odbywania praktyk. My, patrząc z punktu widzenia gminy, oczekiwaliśmy od Państwa inspiracji, twórczej dyskusji na temat kierunków i możliwości kreowania naszej przestrzeni, więc wszystkie prace oceniam bardzo pozytywnie. Co nie oznacza, że wszystkie wykorzystamy. Wykorzystamy poszczególne elementy, takie jakby cegiełki z tego zbioru myśli, i na tej podstawie zbudujemy inne projekty. Uważam także, że wdrożenie tych pomysłów w życie jest możliwe. To, co należy ewentualnie w kalkulować, to możliwości finansowe. Jak Państwo wiedzą, chcielibyśmy doprowadzić do uzyskania znaku dziedzictwa kulturowego, który zwiększyłby nasze możliwości finansowe w przedmiocie realizacji marzenia, jakim jest budowa skansenu archeologicznego. Szansę na realizację w moim przekonaniu ma projekt na Danabórz, który został zaprezentowany – świetny pomysł na nową formę aktywności turystycznej. A jeśli chodzi o realizację tych projektów, wyrażam to w kategoriach pewnej woli. Uważam, że najbliższe pięć lat to kluczowy okres, w którym te inicjatywy powinny zostać wykonane. Odkładanie tego na później, moim zdaniem, będzie oznaczało jeszcze większą konkurencję na rynku o turystów. Więc myślę, że przynajmniej te dwa projekty powinny zostać zrealizowane w najbliższej perspektywie.

J.Ł.: Czy gmina planuje konkretne kroki w celu zdobycia środków na realizację przynajmniej niektórych wskazanych projektów, np. poprzez aplikowanie o fundusze zewnętrzne? Czy może w tym pomóc położenie gminy na Szlaku Cysterskim i udział w projekcie „Cisterscapes”?

P.M.: Tak, jak najbardziej. Natomiast wiemy, że aby mówić o realizacji projektu, fizycznie musimy mieć projekt budowlany, projekt architektoniczno-budowlany. Musimy uzyskać pozwolenie na budowę wydane przez właściwy organ, i to jest wyzwanie, które stawiamy

sobie za cel, wiedząc o tym, że organem właściwym dla wydania tych zezwoleń będą służby konserwatorskie. Doświadczenie uczy, że procesy projektowania i uzyskania pozwolenia na budowę dla tego typu przestrzeni czy obszarów są długotrwałe, a że jesteśmy też jeszcze przed wyborami samorządowymi, to one tak naprawdę będą delimitowały te kierunki. Ja mogę od siebie powiedzieć, że w przypadku gdybym uzyskał poparcie, to już po wyborach można byłoby rozpocząć prace związane z uszczegółowieniem poszczególnych koncepcji i rozpoczęciem drogi formalnoprawnej do uzyskania określonych zgód i pozwoleń. I wtedy moglibyśmy spojrzeć na wykorzystanie środków. Duże szanse upatrujemy przede wszystkim w projekcie „Cisterscapes”.

J.Ł.: Czy władze gminy rozważają kontynuację współpracy z WGSE-iGP? Jeśli tak, to w jakich obszarach? Czym dokładnie gmina byłaby zainteresowana i jak mogłaby wspierać realizację praktyk studenckich?

P.M.: Rozważamy kontynuację i tu jesteśmy bardzo wdzięczni profesorowi Tadeuszowi Strykiewiczowi wraz z zespołem za przetarcie szlaku. Ja myślę, że do momentu rozpoczęcia prac projektowych, zarówno dla obszaru danaborskiego, jak i łekneńskiego, możemy ciągle pobudzać nasze inspiracje kolejnymi spojrzeniami studentów, ale też chcielibyśmy wykorzystać inne rejony, chociażby te narażone na marginalizację, pytając, jak tam kształtować przestrzeń. Ważny jest dla nas też pakiet zagospodarowania terenów turystycznych – analiza trafności znakowanych ścieżek i tras, szlaków pieszych, rowerowych czy konnych oraz możliwości retencjonowania, spowolnienia odpływu wód. Są to wyzwania, o których pragniemy z Państwem dyskutować, włączając w tę szeroko rozumianą problematykę uniwersytet i wydział.

J.Ł.: Serdecznie dziękujemy za udzielone odpowiedzi.

Krystian Koliński

Projekt „Dziedzictwo kulturowe i przyrodnicze jako czynnik rozwoju obszarów wiejskich: studium gminy Wągrowiec” – relacja z ćwiczeń

Krystian Koliński, doktorant, Uniwersytet im. Adama Mickiewicza w Poznaniu,
Wydział Geografii Społeczno-Ekonomicznej i Gospodarki Przestrzennej, kolin@amu.edu.pl

Fragmenty relacji zostały przygotowane na podstawie pracy „Zapomniane dziedzictwo kulturowe jako czynnik rozwoju obszarów wiejskich: studium gminy Wągrowiec” (Stryjakiewicz i in. 2024) oraz posterów opracowanych przez studentów.

Studenci Wydziału Geografii Społeczno-Ekonomicznej i Gospodarki Przestrzennej poza zajęciami w murach uniwersytetu uczestniczą również w ćwiczeniach terenowych, które mają za zadanie rozwijać ich umiejętności praktyczne. W dniach 19–23 czerwca 2023 roku ćwiczenia takie były przeprowadzone w gminie Wągrowiec, gdzie nowe doświadczenia zbierali studenci gospodarki przestrzennej. Poza osobami zobligowanymi programem studiów na ćwiczeniach znalazły się osoby z Akademickiego Koła Naukowego Gospodarki Przestrzennej oraz Koła Naukowego Zintegrowanego Planowania Rozwoju, których celem było zdobycie nowych umiejętności potrzebnych do przyszłej pracy zawodowej. Wszyscy wspólnie realizowali projekt „Nauka przez praktykę – włączanie studentów w prace na rzecz jednostek samorządu terytorialnego” prowadzony w ramach programu Uniwersytetu im. Adama Mickiewicza w Poznaniu „Uniwersytet Jutra”, współfinansowanego przez Unię Europejską (Program Operacyjny Wiedza, Edukacja, Rozwój 2014–2020), a realizowanego wspólnie z gminą Wągrowiec.

Celem zajęć w gminie Wągrowiec był rozwój umiejętności praktycznych studentów poprzez wykonanie przez nich zadania polegającego na sporządzeniu koncepcji wykorzystania zasobów przyrodniczych i kulturowych

w planie zintegrowanego rozwoju gminy, we współpracy z mieszkańcami i przedstawicielami władz lokalnych. Prace studentów prowadzone były pod opieką pracowników naukowych: prof. dr. hab. Tadeusza Stryjakiewicza, dr. Bartłomieja Kołsuta, dr. inż. Przemysława Ciesiołki, mgr. inż. Krystiana Kolińskiego (koordynacja części badawczej) oraz przedstawicieli gminy Wągrowiec: wójta Przemysława Majchrzaka, zastępcy wójta – Jerzego Łukaszczyka, kierowniczkę Referatu Inwestycji – Moniki Kubalewskiej, inspektorów ds. planowania przestrzennego – Natalii Błaszczak oraz ds. promocji i turystyki – Kamili Kłos (koordynacja części praktycznej). Wsparcia merytorycznego w zakresie analizy dziedzictwa historycznego oraz informacji o działaniach podejmowanych w ramach międzynarodowego projektu „Cisterscapes – Cistercian landscapes connecting Europe” udzielił Marcin Moeglich z Muzeum Regionalnego w Wągrowcu.

Najważniejszą częścią projektu były pięciodniowe badania terenowe, które miały miejsce w dniach od 19 do 23 czerwca 2023 roku. W tym czasie młodzi badacze podzielili na pięć grup roboczych podjęli (we współpracy z przedstawicielami społeczności lokalnej) próbę rozwiązania różnorodnych problemów o charakterze diagnostyczno-praktycznym. Grupy te dokonały inwentaryzacji zasobów przyrodniczych i kulturowych dwóch wybranych obszarów gminy Wągrowiec, przeprowadziły 24 indywidualne wywiady pogłębione z liderami lokalnymi wytypowanych do badań sześciu wsi (w tym z sołtysami, przedsiębiorcami, aktywistami organizacji społecznych)

oraz przedstawicielami wybranych jednostek organizacyjnych (m.in. urząd gminy, szkoła, gminny ośrodek kultury, muzeum regionalne). Wybór zarówno obszaru badań, jak i respondentów był celowy i wynikał z jednej strony z analizy materiałów wstępnych, z drugiej – z sugestii władz gminnych. Zakres i stopień szczegółowości prac inwentaryzacyjnych dostosowany był do celów poszczególnych grup badawczych i obejmował inwentaryzację stanu zagospodarowania przestrzennego, jego wizualizację kartograficzną oraz zgromadzenie dokumentacji fotograficznej.

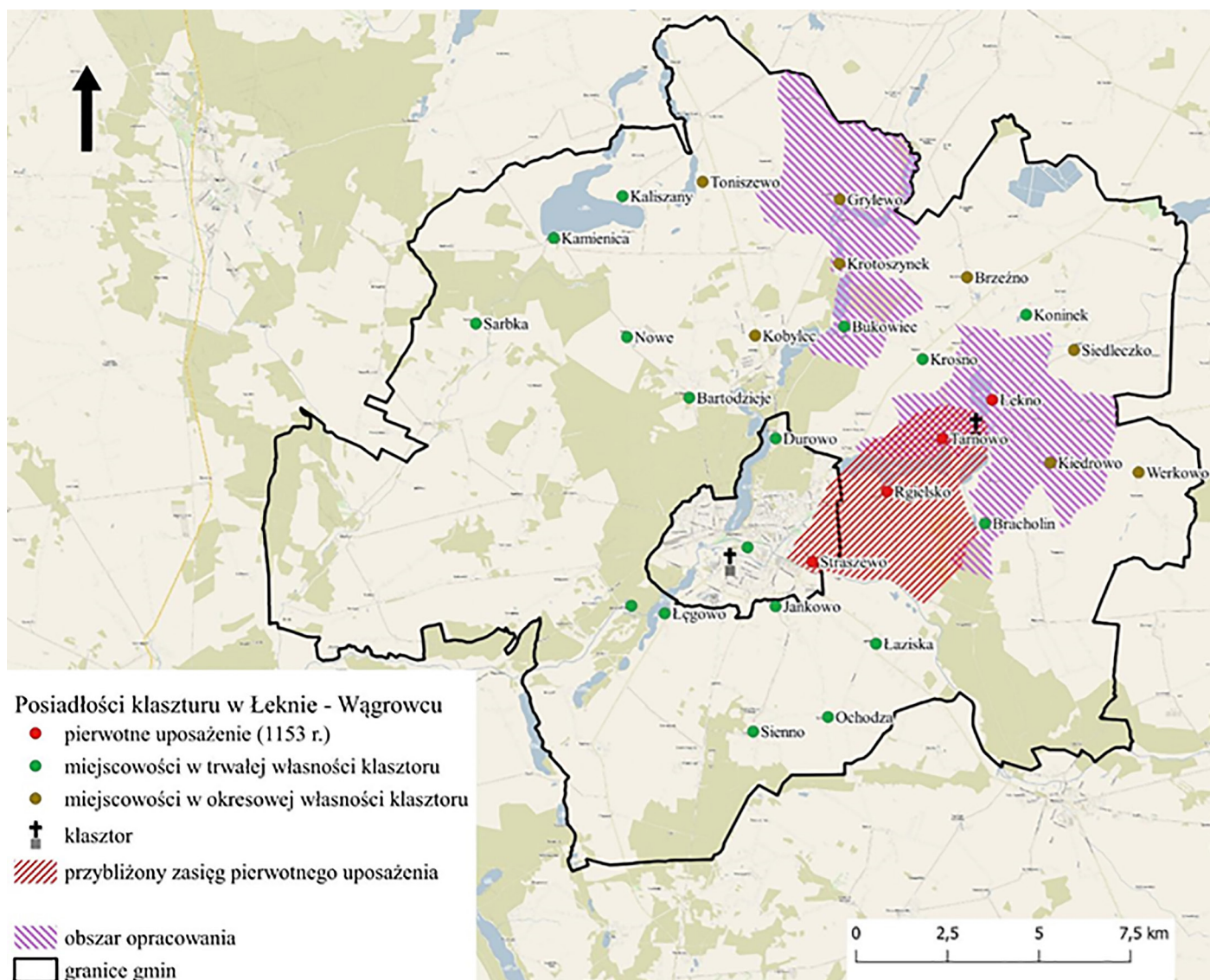
Efektem prowadzonych prac było opracowanie koncepcji zagospodarowania przestrzennego (ze szczególnym uwzględnieniem wykorzystania zasobów przyrodniczych i kulturowych) gminy Wągrowiec (ryc. 1).

Studenci zostali podzieleni na pięć zespołów badawczych, a każdej z grup wyznaczono osobny obszar badań:

- Łekno,
- Tarnowo Pałuckie–Łekno–Bracholin,
- Gołaniecko–Wągrowiecka Rynna Jeziorna (część północna),
- Gołaniecko–Wągrowiecka Rynna Jeziorna (część południowa),
- Danabórz–Grylewo.

Łekno

Koncepcja zakłada wykorzystanie naturalnego stoku na wzgórzu przykościelnym w celu umiejscowienia widowni kaskadowej przed wchodzącą na jezioro sceną. Na terenie parafialnym pomiędzy boiskiem a targowiskiem proponuje się utworzenie



Ryc. 1. Gmina Wągrowiec wraz z historycznymi posiadłościami cystersów oraz obszarem opracowania

Źródło: opracowanie własne na podstawie „Cisterseapes...” (2020).

nowego placu zabaw oraz ogródka społecznego. Ogródek społeczny miałby na celu promocję cysterskich tradycji prowadzenia upraw wśród młodzieży szkolnej.

Tarnowo Pałuckie– Łekno–Bracholin

W ramach projektowanych działań na obszarze miejscowości Tarnowo Pałuckie, Łekno, Bracholin zaproponowano ścieżkę dydaktyczną wraz z grą terenową, która miałaby przebiegać przez najważniejsze miejsca i obiekty tych miejscowości. Proponuje się umiejscowienie na ścieżce dydaktycznej drewnianych wiat dla odpoczynku turystów, interaktywnych tablic informacyjnych umożliwiających porównanie aktualnego wyglądu danego miejsca z jego

historycznym wizerunkiem oraz toalet publicznych.

Gołaniecko-Wągrowiecka Rynna Jeziorna

Za opracowanie projektu zagospodarowania Gołaniecko-Wągrowieckiej Rynny Jeziornej odpowiedzialne były dwie grupy, podzielone na części północną i południową. Jednakże grupy ze sobą ściśle współpracowały, tak aby powstała spójna koncepcja. Przygotowano trzy rodzaje tras turystycznych – zarówno pieszych, jak i rowerowych. Przy trasach zaproponowano lokalizację „Chatki Pałuków” (która mogłaby przybliżyć turystom historię rodu Pałuków), drewnianych rzeźb (które mogłyby przedstawiać postacie z rodu Pałuków), miejsca odpoczynku oraz pomost muzyczny,

który byłby miejscem spędzania wolnego czasu dla mieszkańców.

Danabórz–Grylewo

Projekt zagospodarowania obszaru Danabórz–Grylewo przewiduje przede wszystkim połączenie obu wsi mostem wiszącym nad Jeziorem Grylewskim.

W ramach projektu zaplanowano także zagospodarowanie turystyczno-rekreacyjne na tym obszarze. W Danaborzu przewidziano system kładek (3 warianty – z uwagi na zróżnicowaną strukturę własnościową gruntów) łączących most z obiektami dziedzictwa kulturowego, które należy wyeksponować, gdyż aktualnie dostęp do nich jest utrudniony, a stanowią potencjalną atrakcję turystyczną. W miejscach tych proponuje się tablice wizualizacyj-

ne, które pokazywałyby, jak wyglądały kiedyś aktualne ruiny. Zaplanowano również miejsce na pole namiotowe, przystań kajakową, która stanowiłaby przystanek na szlaku wodnym Strugi Gołanieckiej. Przystań mogłaby zostać zlokalizowana w Grylewie. W Grylewie obok boiska sportowego zaplanowano także tzw. miejsce aktywnego wypoczynku, które mogłoby zawierać takie elementy infrastruktury, jak siłownia zewnętrzna i plac zabaw.

Podsumowanie

Wstępne wyniki badań zaprezentowano na seminarium w Urzędzie Gminy

w Wągrowcu. Było ono doskonałą okazją do sformułowania rekomendacji dotyczących możliwości i warunków szerszego wykorzystania dziedzictwa kulturowego w planach i strategiach przyszłego rozwoju gminy. Końcowym etapem była popularyzacja wyników badań wśród społeczności lokalnej w ramach Europejskich Dni Dziedzictwa, które odbyły się w Muzeum Regionalnym w Wągrowcu we wrześniu 2023 roku. Jednym z ważnych punktów ich programu była prezentacja tychże wyników (połączona z dyskusją) i wystawa posterów.

Ćwiczenia terenowe oraz zdobyte podczas nich umiejętności mogą posłużyć jako przykład „dobrej prak-

tyki” planowania rozwoju obszarów peryferyjnych, która warta jest szerszego upowszechnienia. Dzięki tego typu aktywnościom studenci pozyskują nowe praktyczne zdolności, które mogą zaowocować w przyszłej pracy zawodowej.

Literatura

- Strykiewicz T., Kołsut B., Koliński K. 2024. Zapomniane dziedzictwo kulturowe jako czynnik rozwoju obszarów wiejskich: studium gminy Wągrowiec. *Rozwój Regionalny i Polityka Regionalna*, 69: 167–184.

Natalia Berkowska, Arkadiusz Bogunia

Koncepcja rewitalizacji wsi Łekno

Natalia Berkowska, Arkadiusz Bogunia, uczestnicy projektu „Zapomniane dziedzictwo kulturowe jako czynnik rozwoju obszarów wiejskich: studium gminy Wągrowiec”, Uniwersytet im. Adama Mickiewicza w Poznaniu, Wydział Geografii Społeczno-Ekonomicznej i Gospodarki Przestrzennej

W artykule wykorzystano materiały opracowane przez grupę 1 w składzie: Natalia Berkowska (lider grupy), Arkadiusz Bogunia, Dominik Heydrich, Dominika Strzelecka i Emilia Więckowska.

Wprowadzenie

Celami projektu w ramach ćwiczeń terenowych były:

- inwentaryzacja przestrzenno-funkcjonalna i przyrodnicza wsi Łekno,
- przeprowadzenie wywiadów z kluczowymi postaciami związanymi z rewitalizacją,
- przygotowanie koncepcji i omówienie jej głównych założeń podczas spotkania w Urzędzie Gminy Wągrowiec wraz z graficznym przedstawieniem efektów pracy.

W ramach pracy studenci wykonali dwie plansze prezentujące analizy terenowe i koncepcje rewitalizacji. Były one z jednej strony wizualizacją zgromadzonych danych (co zwiększyło komunikatywność prowadzonych badań), a z drugiej – sposobem na atrakcyjne przedstawienie kreatywnych pomysłów planistycznych, zmierzających do poprawy stanu obszaru badań.

Wyniki prac diagnostyczno-projektowych

Inwentaryzacja

Początkowe dyskusje umożliwiły wymianę poglądów na temat rewitalizacji i poprawnego podejścia do inwentaryzacji. „Na jakość przestrzeni publicznych wpływ ma sposób jej zagospodarowania. Bardzo obniża jej wartość wprowadzanie nieestetycznych i niedostosowanych do otoczenia oraz lokalnej tradycji (pod względem kolorystyki, gabarytów, budulca i lokalizacji) elementów wyposażenia (np. reklam

wielkoformatowych, betonowych ogrodzeń, budynków o krzykliwej kolorystyce, tymczasowych obiektów turystycznych itp.). Należy jednocześnie podkreślić, że dysharmonizacja krajobrazu kulturowego wielkopolskiej wsi związana z postępującym chaosem przestrzennym wynika w dużej mierze z nieumiejętnego i nieświadomego kreowania przestrzeni otwartych” (Staszewska 2003). W ramach inwentaryzacji dokumentowano przykłady dysharmonizujących rozwiązań i zwrócono szczególną uwagę na kwestie doboru odpowiednich rozwiązań projektowych w ramach rekomendacji.

Jednym z komponentów zasobów lokalnych jest ukształtowana historycznie tkanka materialna miejscowości, obejmująca sferę przyrodniczą, układ przestrzenny oraz obiekty i zespoły architektoniczne (Figlus 2018). Dokonano również przeglądu literatury, co umożliwiło zapoznanie się z historią działalności cysterskiej i przyczyniło się do bardziej wnikliwej analizy pod kątem m.in. układu ruralistycznego wsi. W ramach ewidencji zasobów lokalnych przeprowadzono wnikliwą inwentaryzację przestrzenno-funkcjonalną i przyrodniczą wsi Łekno. Studenci dokładnie analizowali strukturę przestrzenną, funkcje poszczególnych obszarów, a także naturalne walory otoczenia. W rozumieniu prawnym układ ruralistyczny wsi stanowi „przestrzenne założenie wiejskie, zawierające zespoły budowlane, pojedyncze budynki i formy zaprojektowanej zieleni, rozmieszczone w układzie historycznych podziałów własnościowych i funkcjonalnych, w tym ulic lub sieci dróg” (art. 3, pkt 12 ustawy o ochronie zabytków i opiece nad zabytkami

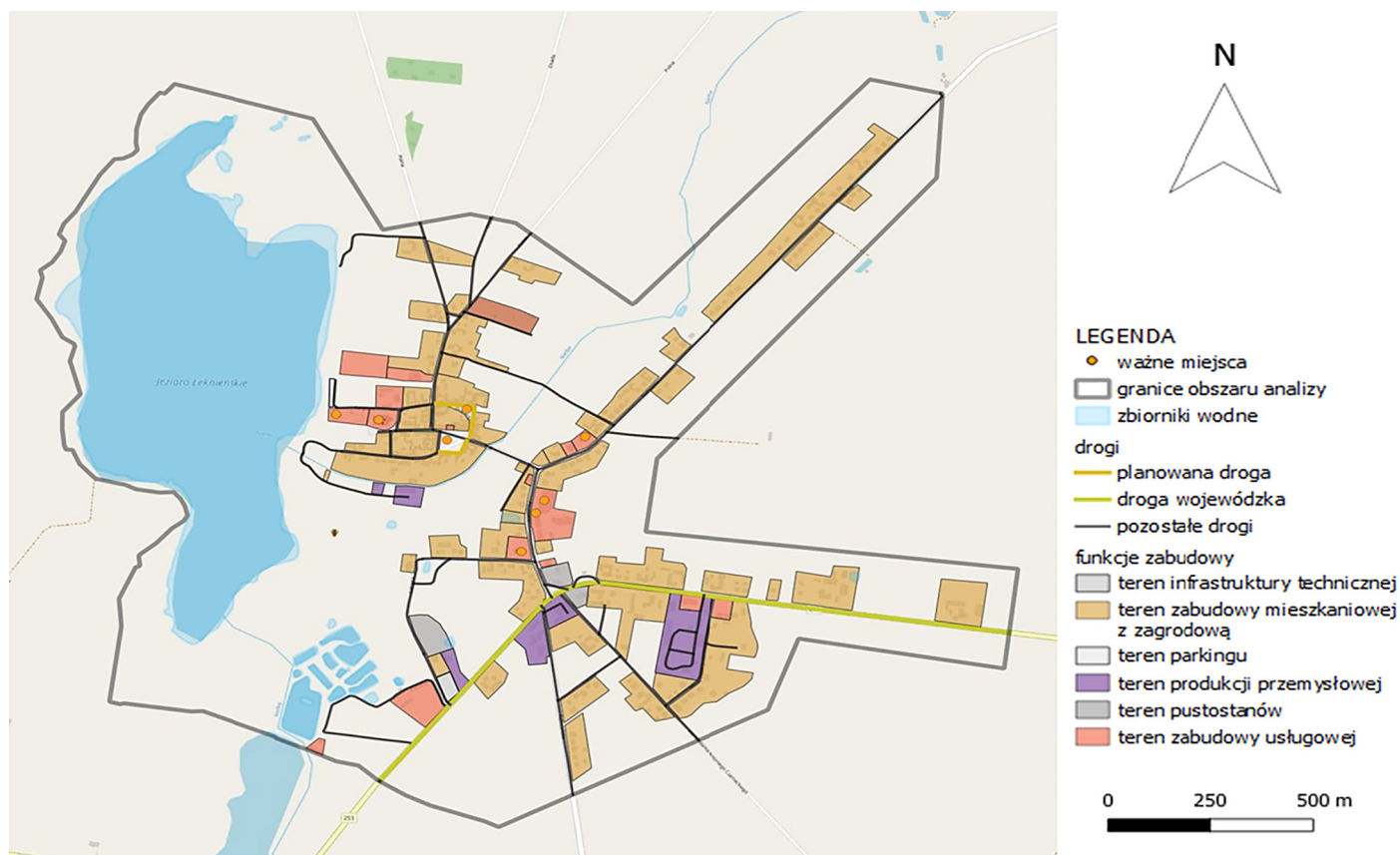
z dnia 23 lipca 2003 roku, Dz.U. 2003 nr 162, poz. 1568 z późn. zmianami).

Pierwsza część inwentaryzacji dotyczyła struktury przestrzenno-funkcjonalnej Łekna. W ramach tej części zidentyfikowano tereny zabudowy mieszkaniowej, usługowej, produkcji przemysłowej czy infrastruktury technicznej. Inwentaryzacja pustostanów na obszarach wiejskich również była znacząca dla efektów badań (ryc. 1) – wskazując rzeczywiste wykorzystanie zabudowy. Wykonanie analiz pozwoliło na zrozumienie unikalnych cech i potencjału rozwojowego miejscowości. Przygotowano dwie mapy stanowiące podsumowanie pracy w terenie.

Na rycinie 1 przedstawiono strukturę przestrzenno-funkcjonalną miejscowości.

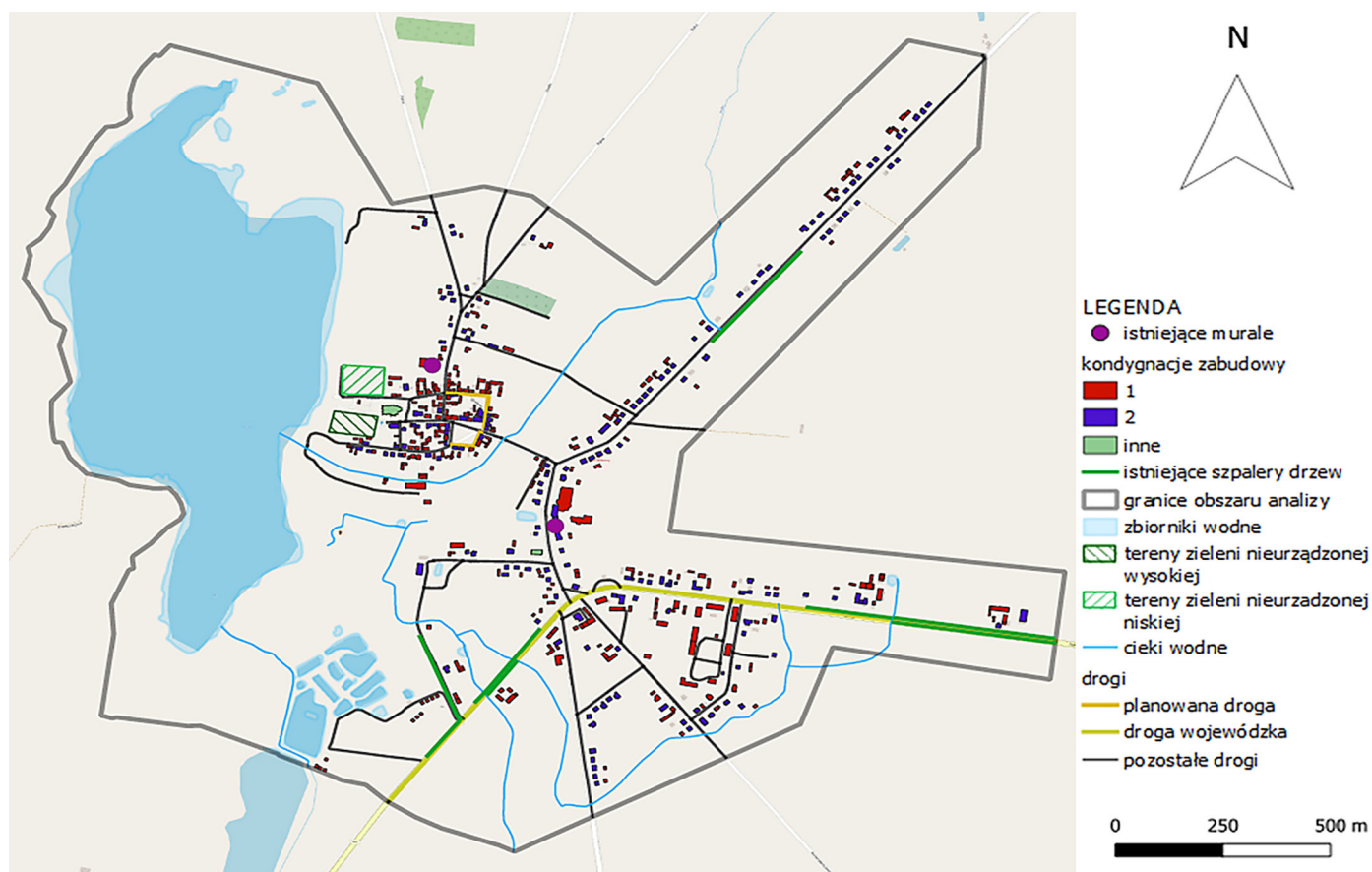
Natomiast na rycinie 2 przedstawiono wyniki inwentaryzacji przyrodniczo-kulturowej. Określono w niej zasięg terenów zieleni urządzonej i nieurządzonej, szpalery drzew, cieki i zbiorniki wodne oraz liczbę kondygnacji budynków.

Rezultatem pierwszego etapu było kompleksowe rozpoznanie charakterystyki wsi oraz możliwość zidentyfikowania miejsc problemowych i potencjalnych potrzeb inwentaryzowanego terenu. Proces zbierania, analizy i dokumentowania informacji zapewnił lepsze zrozumienie podstawowych stref: środowiskowej, dzięki poznaniu ekosystemów znajdujących się na terenie wsi, przestrzennej, w celu zachowania ładu przestrzennego wsi i dopasowania go do istniejących warunków, oraz strefy gospodarczej, dostosowując rozwiązania koncepcyjne do warunków ekonomiczno-gospodarczych mieszkańców.



Ryc. 1. Wizualizacja wyników inwentaryzacji przestrzenno-funkcjonalnej wsi Łekno

Źródło: opracowanie własne.



Ryc. 2. Wizualizacja wyników inwentaryzacji przyrodniczo-kulturowej wsi Łekno

Źródło: opracowanie własne.

Wywiady

Kolejnym elementem zadania było przeprowadzenie wywiadów z liderami lokalnymi, którzy mieli kluczowy wpływ na dotychczasowe działania rewitalizacyjne obejmujące obszar Łekna, a także w momencie udzielania wywiadów kształtowali politykę przestrzenną gminy, w tym w odniesieniu do tego terenu. Studenci w ramach realizowanych badań przeprowadzili wywiady z ówczesnym wójtem gminy Wągrowiec, Przemysławem Majchrzakiem, a także osobami odpowiedzialnymi za dotychczasowe projekty rewitalizacyjne oraz działania popularyzujące miejscowe dziedzictwo kulturowe: pracownikiem Muzeum Regionalnego w Wągrowcu, przedstawicielem Gminnego Ośrodka Kultury, panią sołtys Łekna, dyrektorką szkoły podstawowej w Łeknie oraz proboszczem parafii św. Apostołów Piotra i Pawła w Łeknie. Każda rozmowa była nie tylko źródłem cennych informacji, ale również szansą na zrozumienie społecznej i kulturowej tkanki miejscowości. Dzięki przeprowadzonym

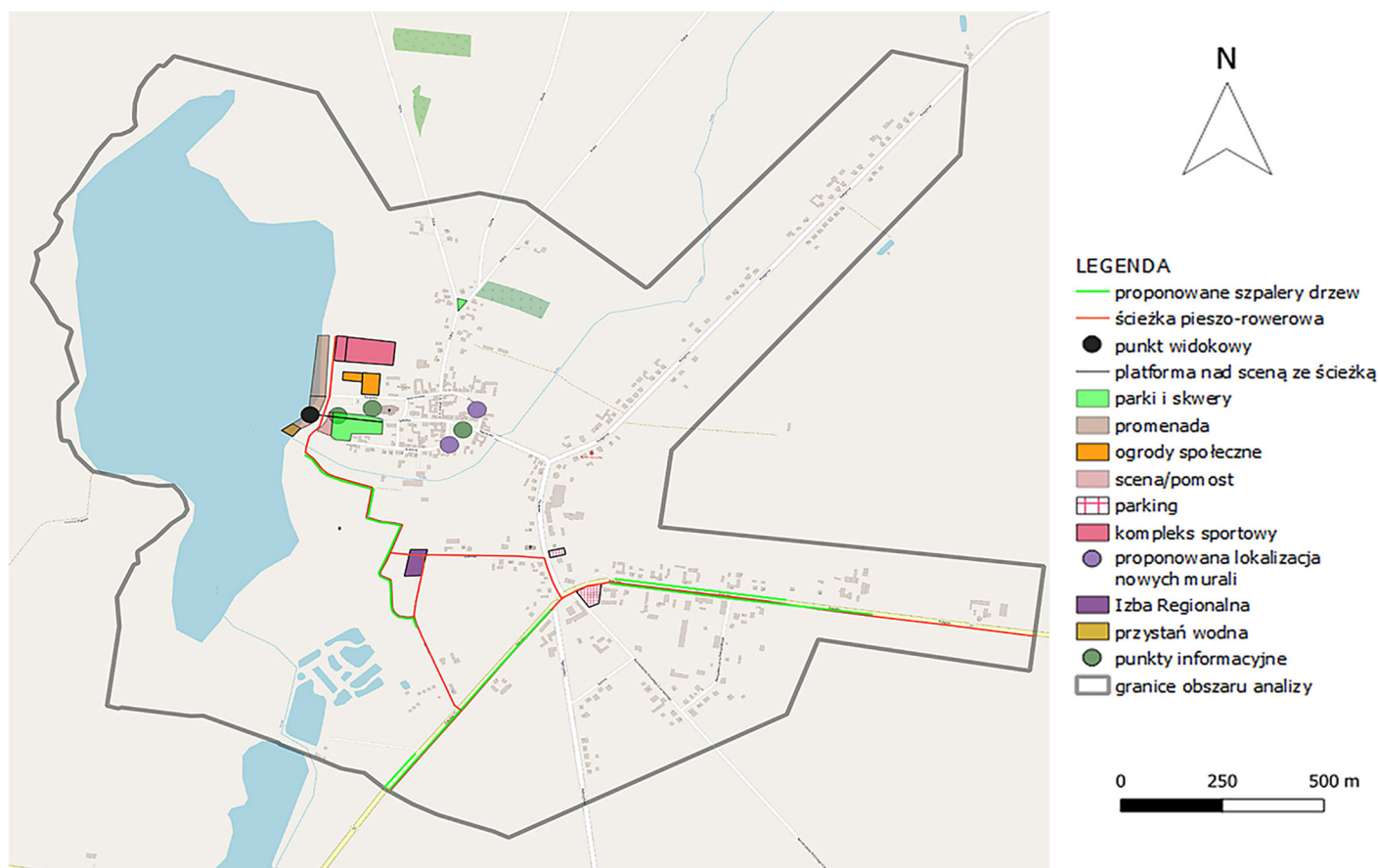
rozmowom możliwe było poznanie najważniejszych potrzeb i opinii mieszkańców, co sprawiło, że zaplanowane przez autorów rozwiązania rewitalizacyjne zostały w większym stopniu dopasowane do miejscowych oczekiwań. Rozmowy i dyskusje o strukturze społecznej analizowanego obszaru poszerzyły perspektywę w spojrzeniu na funkcjonowanie gminy oraz samej wsi Łekno. Efektem wywiadów z liderami lokalnymi było uzupełnienie kluczowych informacji potrzebnych do sporządzenia koncepcji rewitalizacji Łekna.

Projekt zagospodarowania

Na podstawie zebranych danych przygotowano koncepcję zagospodarowania wsi Łekno zakładającą rewitalizację tego terenu. W jej ramach uwzględniono nie tylko aspekty infrastrukturalne, ale także kulturowe i społeczne. Aby uczynić koncepcję bardziej zrozumiałą i atrakcyjną, studenci przygotowali też wizualizację zaplanowanych w koncepcji projektów. Ogólny obraz koncepcji zagospodarowania wsi Łekno przedstawiono na rycinie 3.

Omawiana koncepcja ma charakter rekomendacji, czyli opinii, która nie jest wiążąca dla władz gminy czy innych interesariuszy, ale ma na celu jedynie ukierunkowanie ich działań (Staszewska 2018). W myśl tak rozumianej definicji autorzy zaproponowali rozwiązania funkcjonalno-przestrzenne opracowane w ramach dyskusji grupowej na podstawie zebranych informacji i dotychczasowej wiedzy. Rezultatem zaproponowanych rozwiązań jest przede wszystkim pomoc przy zrównoważonym rozwoju wsi efektywnie wykorzystującym wszystkie dostępne zasoby na badanym terenie, tj. bogactwo zasobów przyrodniczych, układ przestrzenny i położenie wsi oraz zasoby ludzkie i finansowe. Studentom zależało na wyróżnieniu rzadko spotykanego bogactwa historycznego i kulturalnego wsi, które do tej pory nie było dostatecznie uwzględniane w funkcjonowaniu jednostki.

Kolejnym rezultatem było stworzenie atrakcyjnego miejsca do spędzania czasu wolnego przez mieszkańców oraz turystów odwiedzających Pałuki, z wykorzystaniem zlokalizowane-



Ryc. 3. Koncepcja zagospodarowania wsi Łekno

Źródło: opracowanie własne.

go w miejscowości zbiornika wodnego. Propozycja wykorzystania przybrzeżnego terenu zakłada stworzenie letniego amfiteatru połączonego z punktem widokowym, z którego można podziwiać naturalne krajobrazy Szlaku Cysterskiego. Etapy przygotowawcze poprzedzające wykonanie koncepcji poskutkowały tym, że zaproponowane rozwiązania zapobiegają konfliktom przestrzennym na stosunkowo niewielkim obszarze wsi, zapewniając jednocześnie bezpieczeństwo publiczne dzięki przyjętym rozwiązaniom przestrzennym. Efektem jednego z pomysłów, czyli ogrodu społecznego, jest integracja ludności oraz przybliżenie najmłodszym mieszkańcom stylu życia zakonu cysterskiego, wywodzącego się z tych ziem. Taki powrót do korzeni wzmacnia więzi lokalne oraz poczucie tradycji i przynależności do konkretnego regionu. Wpływie to pozytywnie na społeczne, gospodarcze, przestrzenne i środowiskowe wartości wsi, zapewniając ich zrównoważony rozwój, co spowoduje zwiększenie znaczenia Łekna w regionie.

W ramach prac projektowych przygotowano również model trójwymiarowy, który pozwolił na realistyczne ukazanie, jak zmieni się przestrzeń Łekna po zrealizowaniu zaproponowanych zmian. Rezultat przygotowanej koncepcji przedstawiono na rycinie 4.

Na podstawie zebranych danych i przeprowadzonych analiz studenci sformułowali ponadto szczegółowe zalecenia, takie jak:

- oczyszczenie jeziora, ze względu na bardzo zły stan wody, a następnie utworzenie plaży w celu uatrakcyjnienia terenu oraz zapewnienia obszaru rekreacyjnego;
- przeprowadzenie szerszych badań społecznych m.in. z przedstawicielami Straży Pożarnej oraz z Towarzystwem Miłośników Ziemi Łekneńskiej w celu poznania lokalnych inicjatyw dla rozwoju wsi;
- promowanie wsi w formie multimedialnych reklam, które mogłyby znajdować się na przystankach komunikacji miejskiej oraz w pociągach Kolei Wielkopolskich;

- wykupienie kościoła poewangelickiego przy ul. Pocztowej i stworzenie w tym miejscu punktu widokowego; kościół kwalifikuje się do modernizacji, która umożliwi wykorzystanie budynku również w celach dydaktycznych na potrzeby społeczności wsi i całej gminy.

Prezentacja założeń koncepcji

Ostatecznym etapem zadania było przedstawienie zebranych danych, koncepcji i rekomendacji władzom lokalnym w Urzędzie Gminy Wągrowiec. Prezentacja ta była okazją do dialogu z osobami odpowiedzialnymi za rozwój tego terenu, a także dyskusji na temat możliwości realizacji projektów oraz budowania wspólnego planu na przyszłość Łekna. Dzięki temu studenci mieli możliwość wyrażenia własnej opinii o projekcie oraz zaproponowania autorskich pomysłów dotyczących opracowywanego obszaru. Rezultatem spotkania końcowego było uzgodnienie stanowisk i opinii



Ryc. 4. Wizualizacja koncepcji letniego amfiteatru w Łeknie

Źródło: opracowanie własne.

między studentami a reprezentantami władz lokalnych oraz wyrażenie chęci dalszej współpracy w zakresie poszukiwania rozwiązań wspierających rozwój Łekna. Była to również szansa dla reprezentantów poszczególnych grup na sprawdzenie swoich umiejętności dotyczących wystąpień publicznych i prezentacji wyników badań. Po owocnych prezentacjach nadszedł czas na wypowiedzi przedstawicieli Urzędu Gminy, którzy oprócz życzliwych i pozytywnych ocen wykonanej pracy, zaproponowali też dodatkowe rozwiązania, które niewątpliwie udoskonalą każdą z koncepcji grupy badaczy.

Podsumowanie

Przygotowana koncepcja i sformułowane rekomendacje stanowiły cenne źródło inspiracji dla lokalnych decydentów, otwierając nowe perspektywy dla zrównoważonego i harmonijnego rozwoju Łekna. Zajęcia terenowe nie tylko wzbogaciły wiedzę studentów,

ale również przyczyniły się do kształtowania lepszej przestrzeni życiowej dla mieszkańców Łekna. Dzięki rzetelnemu podejściu młodych badaczy do problematyki rewitalizacji, zaproponowana koncepcja tworzy podstawy do budowania trwałego i atrakcyjnego środowiska życia, oferując szereg korzyści wszystkim grupom społecznym i zachowując jednocześnie unikalne cechy kulturowe, historyczne i przyrodnicze wsi. Plany co do najbliższej przyszłości zakładają dążenie do realizacji założeń koncepcji, ale również dalszą aktywizację mieszkańców w proces odnowy przestrzeni miejscowości. Znaczącym zadaniem będzie też promowanie wsi w regionie oraz w całym kraju. Aspektem, który z punktu widzenia organizacji tego typu prac badawczo-projektowych wymagałby w przyszłości poprawy, jest czas przeznaczony na badania i tworzenie koncepcji projektowej. Tydzień to relatywnie niewiele czasu na sporządzenie inwentaryzacji oraz planu rewitalizacji wsi. Wymusiło to na

studentach bardzo dobrą organizację zadań i efektywne gospodarowanie czasem w poszczególne dni. Rezultaty działań były zadowalające, jednakże poświęcenie dodatkowych kilku dni na badania z pewnością przyniosłoby więcej nowych rozwiązań i rekomendacji dotyczących funkcjonowania Łekna oraz całej gminy.

Literatura

- Figlus T. 2018. Wybrane aspekty teoretyczne identyfikacji i waloryzacji układów ruralistycznych w Polsce. *Studia Obszarów Wiejskich*, 49: 75–92.
- Staszewska S. 2018. Przestrzenny rozwój obszarów wiejskich. Zasady kształtowania przestrzeni wsi wielkopolskich. *Ekspertyzy i Raporty Instytutu Geografii Społeczno-Ekonomicznej i Gospodarki Przestrzennej Uniwersytetu im. Adama Mickiewicza w Poznaniu*, 3: 1–76.

Dawid Kozubek

Projekt kompleksowego wykorzystania walorów kulturowych obszaru Tarnowo Pałuckie–Łekno–Bracholin

Dawid Kozubek, uczestnik projektu „Zapomniane dziedzictwo kulturowe jako czynnik rozwoju obszarów wiejskich: studium gminy Wągrowiec”, Uniwersytet im. Adama Mickiewicza w Poznaniu, Wydział Geografii Społeczno-Ekonomicznej i Gospodarki Przestrzennej, członek Akademickiego Koła Naukowego Gospodarki Przestrzennej UAM, dawkoz4@st.amu.edu.pl

W artykule wykorzystano materiały opracowane przez grupę 2 w składzie: Franciszek Brzozowski, Zuzanna Jagodzińska, Dawid Kozubek, Dominika Kuś, Wiktoria Lewandowska.

Wprowadzenie

W dzisiejszym globalnym społeczeństwie, w którym podróże stają się coraz bardziej dostępne, pytanie o to, co sprawia, że pewne obszary, regiony, miejscowości lub pojedyncze obiekty wzbudzają zainteresowanie turystów, nabiera istotnego znaczenia. Kluczową rolę w tym zakresie odgrywają walory turystyczne, które w klasycznym ujęciu, obok zagospodarowania turystycznego (w tym dostępności komunikacyjnej), zalicza się do podstawowych elementów decydujących o atrakcyjności turystycznej (Rogalewski 1974). Walory turystyczne definiuje się najczęściej jako „zespół elementów środowiska naturalnego oraz elementów pozaprzyrodniczych, które wspólnie lub każde z osobna są przedmiotem zainteresowania turysty” (Warszyńska, Jackowski 1979, s. 28). Według Lijewskiego i in. (2008) wyróżnia się następujące rodzaje walorów: wypoczynkowe, krajoznawcze i specjalistyczne. Dodatkowo walory krajoznawcze dzieli się na dwie grupy: przyrodnicze oraz antropogeniczne (inaczej: kulturowe). W kontekście niniejszej pracy szczególną uwagę poświęcono walorom stworzonym przez człowieka, które w świetle różnych klasyfikacji przyjmują odmienne nazwy, co skutkuje różnicowaniem ich zakresu pojęciowego.

Celem artykułu jest prezentacja przygotowanej na potrzeby realizacji projektu „Zapomniane dziedzictwo kulturowe jako czynnik rozwoju

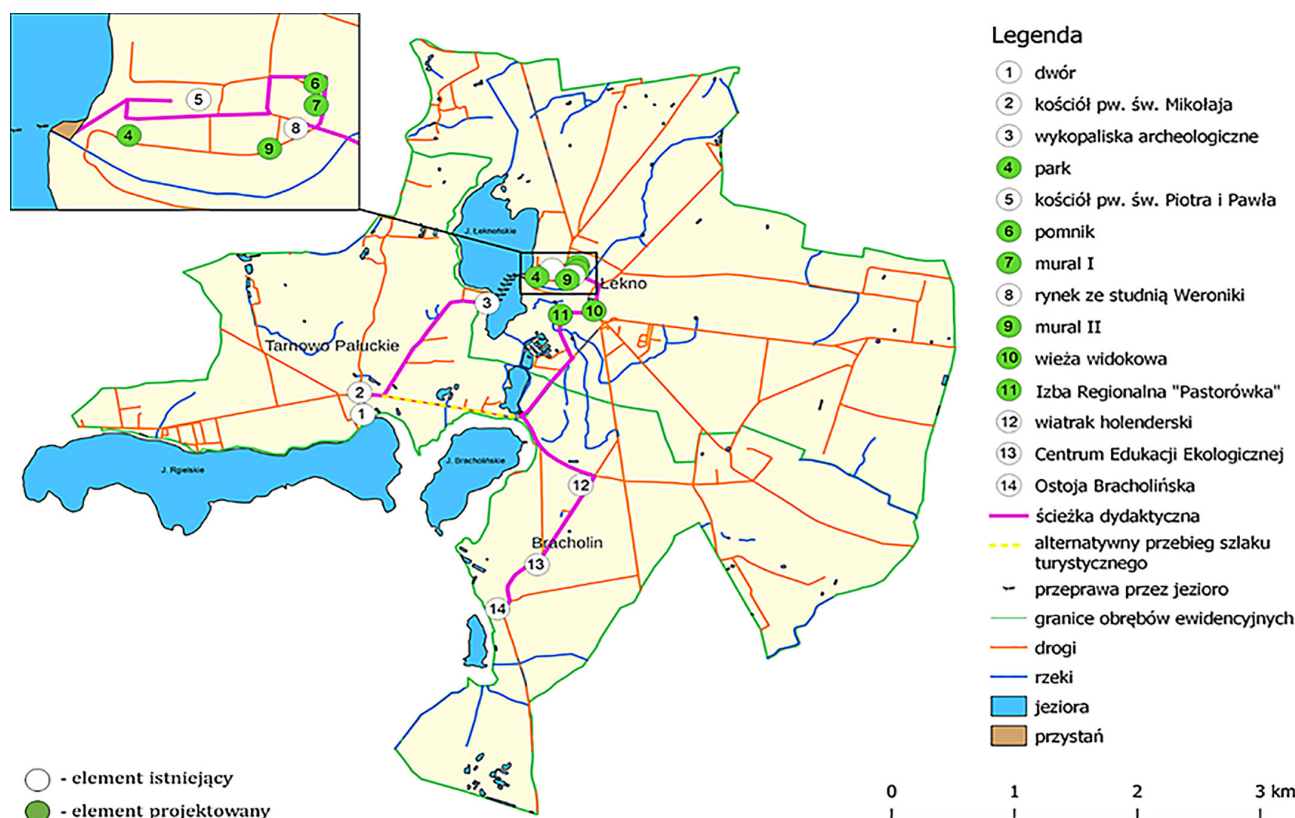
obszarów wiejskich: studium gminy Wągrowiec” spójnej i zintegrowanej koncepcji kompleksowego wykorzystania walorów kulturowych trzech wsi: Tarnowo Pałuckie, Łekno i Bracholin, położonych na terenie analizowanej gminy, uwzględniającej zarówno ich dziedzictwo kulturowe związane z zakonem cystersów, jak i specyfikę każdej z miejscowości. Zakres pracy obejmuje: inwentaryzację obszaru badań, przeprowadzenie wywiadów z mieszkańcami, lokalnymi liderami oraz przedsiębiorcami, zaprojektowanie przebiegu ścieżki dydaktycznej, a także sformułowanie rekomendacji mających na celu promocję i wyeksponowanie wybranych walorów. Podjęcie niniejszego tematu wynika z obserwacji dotychczasowego braku spójnej i zintegrowanej koncepcji kompleksowego wykorzystania walorów tych trzech wsi. Obecnie każda z miejscowości podejmuje działania we własnym zakresie, co może ograniczać potencjał rozwoju całego obszaru. Dziedzictwo cystersów stanowi cenny element historyczny, który może stanowić punkt wyjścia do stworzenia spójnego i zintegrowanego projektu wykorzystania wybranych walorów znajdujących się na terenie gminy Wągrowiec.

Uwarunkowania realizacji projektu

Obszarem badań są trzy sołectwa w gminie Wągrowiec, które zajmują

łącznie 21,6 km², co stanowi 6,2% powierzchni badanej jednostki. Zamieszkuje je ponad 1 tys. mieszkańców (wg danych BDL GUS z 2022 roku). Historia analizowanego obszaru wiąże się ściśle z ufundowanym w 1153 roku klasztorem w Łeknie przez Zbyluta z rodu Pałuków. Obiekt został wzniesiony na terenie, na którym niegdyś istniał wczesnośredniowieczny gród, który w momencie powstania opactwa cystersów stracił swoje pierwotne funkcje administracyjne. Proces jego tworzenia rozpoczął się prawdopodobnie w latach 40. XII wieku, a zakończył się wystawieniem dokumentu fundacyjnego¹ (Wyrwa 2010). Ze względu na uwarunkowania historyczne związane z zakonem cystersów badane miejscowości położone są na Cysterskim Szlaku Rowerowym, którego całkowita długość wynosi 143 km (rozpoczyna się w Poznaniu, a kończy w Dąbrówce Kościelnej). Na omawianym obszarze istnieją ważne elementy dziedzictwa kulturowego, które są kluczowe dla gminy Wągrowiec, m.in. kościół pw. św. Mikołaja w Tarnowie Pałuckim, kościół parafialny pw. św. Piotra i Pawła w Łeknie oraz wiatrak holenderski w Bracholinie (Gminny Program Opieki nad

¹ Dokument fundacyjny klasztoru cystersów w Łeknie z 1153 roku jest najstarszym dokumentem sporządzonym w Polsce, który zachował się w oryginale do czasów współczesnych. W 2016 roku wpisany został na Krajową Listę UNESCO Pamięć Świata (Wyrwa, Strzelecka 2016).



Ryc. 1. Przebieg ścieżki dydaktycznej na obszarze Tarnowo Pałuckie–Łekno–Bracholin

Źródło: opracowanie własne.

Zabytkami dla Gminy Wągrowiec na lata 2016–2019 2016). Z kolei baza noclegowo-gastronomiczna jest słabo rozwinięta. Tworzą ją następujące obiekty: Agroturystyka „Biesiada” w Tarnowie Pałuckim, Sala Bankietowa „Słowianka” oraz Agroturystyka „Złota Rybka” w Łeknie (SUiKZP Gminy Wągrowiec 2015). W ramach przeprowadzonych wywiadów mieszkańcy, lokalni liderzy oraz przedsiębiorcy odpowiadali na pytania dotyczące różnych aspektów związanych z atrakcyjnością turystyczną miejscowości, w których mieszkają lub prowadzą działalność gospodarczą. Osoby pytane zgodne były co do tego, że odpowiednie wykorzystanie istniejących elementów kulturowych, ale także przyrodniczych przyczyni się do pozytywnych zmian całego obszaru, co potwierdza m.in. Parysek (1995), który zalicza walory środowiska kulturowego i przyrodniczego do istotnych czynników wpływających na rozwój lokalny.

Koncepcja realizacji projektu

Uwzględniając wyniki przeprowadzonych inwentaryzacji oraz wywiadów,

zapropozowano następujący przebieg ścieżki dydaktycznej (ryc. 1): (1) XIX-wieczny dwór w Tarnowie Pałuckim, następnie (2) kościół pw. św. Mikołaja w Tarnowie Pałuckim, (3) wykopaliska archeologiczne w miejscu dawnego klasztoru cysterskiego w Łeknie (tzw. Klasztor), (4) krzyż na cmentarzu przykościelnym w Łeknie (zagospodarowanie tego miejsca na cele parkowe), (5) kościół pw. św. św. Piotra i Pawła w Łeknie, (6) pomnik Zbyluta w Łeknie (rzeźba powstanie w ramach projektu rewitalizacji), (7) mural I – Akt Zbyluta w Łeknie (umieszczenie malowidła na ścianie budynku przy ul. Strażackiej 16), (8) rynek ze studnią Weroniki w Łeknie, (9) mural II – Klasztor w Łeknie (umieszczenie malowidła na ścianie budynku przy ul. Jeziornej 6), (10) kościół poewangelicki w Łeknie (wykorzystanie wieży kościoła jako punktu widokowego), (11) dwór „Pastorówka” w Łeknie (przekształcenie obiektu na cele lokalnego centrum historii, które pełniłoby różnorodne funkcje), (12) wiatrak holenderski w Bracholinie, (13) Centrum Edukacji Ekologicznej w Bracholinie oraz (14) ścieżka przyrodnicza „Bracholińska Ostoja” w Bracholinie.

Rekomendacje

W związku z proponowanym przebiegiem ścieżki dydaktycznej rekomenduje się, oprócz nadania niektórym miejscom nowych funkcji, umiejscowienie drewnianych wiat dla odpoczynku turystów, interaktywnych tablic informacyjnych umożliwiających porównanie aktualnego wyglądu danego miejsca z jego historycznym wizerunkiem oraz toalet publicznych (przede wszystkim w miejscowości Tarnowo Pałuckie). Powyższe elementy stworzą kompleksową infrastrukturę wspierającą turystów zarówno pod względem praktycznym, jak i edukacyjnym, co z kolei wpłynie na pozytywne wrażenia z podróży.

Literatura

- Gminny Program Opieki nad Zabytkami dla Gminy Wągrowiec na lata 2016–2019 2016. Urząd Gminy Wągrowiec, Wągrowiec.
- Lijewski T., Mikułowski B., Wyrzykowski J. 2008. Geografia turystyki Polski. Polskie Wydawnictwo Ekonomiczne, Warszawa.

- Parysek J.J. 1995. Rola samorządu terytorialnego w rozwoju lokalnym. [W:] J.J. Parysek (red.), *Rozwój lokalny: zagospodarowanie przestrzenne i nisze atrakcyjności gospodarczej*. KPZK PAN, Warszawa.
- Rogalewski O. 1974. *Zagospodarowanie turystyczne*. Wydawnictwo Szkolne i Pedagogiczne, Warszawa.
- SUiKZP Gminy Wągrowiec 2015. *Urząd Gminy Wągrowiec, Wągrowiec*.
- Warszyńska J., Jackowski A. 1979. *Podstawy geografii turystyki*. Wydawnictwo PWN, Warszawa.
- Wyrwa A.W. 2010. *Klasztory cysterskie w Łeknie i Wągrowcu*. Seria: Szlak Cysterski w Polsce. Wydawnictwo Pejzaż, Bydgoszcz.
- Wyrwa A.W., Strzelecka A. 2016. *Dokument fundacyjny Zbyluta dla klasztoru cysterskiego w Łeknie z 1153 roku*. Muzeum Pierwszych Piastów na Lednicy, Poznań–Gniezno.

Michał Pałucki, Paweł Szymkowiak, Wiktor Śliwiński

Projekt wykorzystania zasobów przyrodniczych i kulturowych Gołaniecko-Wągrowieckiej Rynny Jeziornej

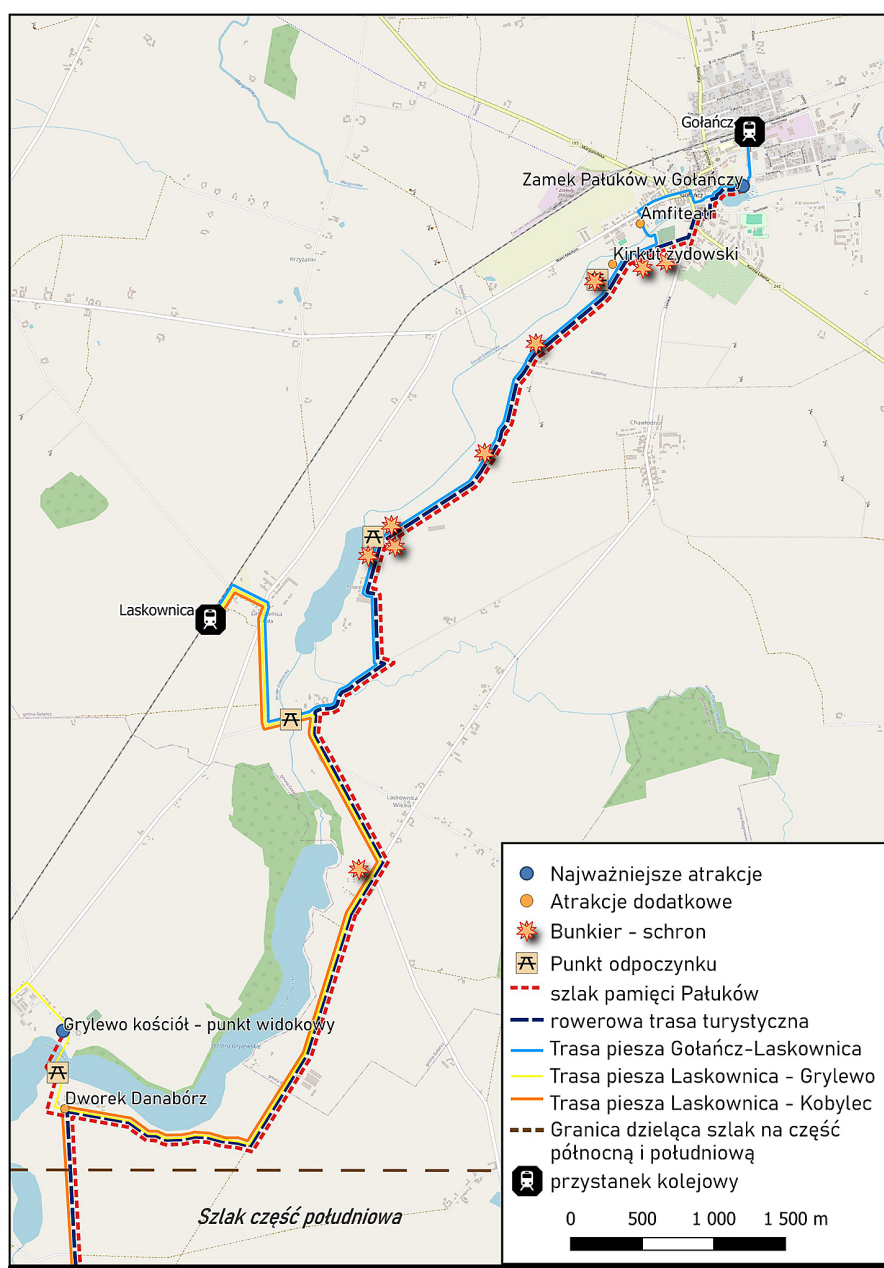
Michał Pałucki, Paweł Szymkowiak, Wiktor Śliwiński, uczestnicy projektu „Zapomniane dziedzictwo kulturowe jako czynnik rozwoju obszarów wiejskich: studium gminy Wągrowiec”, Uniwersytet im. Adama Mickiewicza w Poznaniu, Wydział Geografii Społeczno-Ekonomicznej i Gospodarki Przestrzennej, micpa4@st.amu.edu.pl, pawszy4@st.amu.edu.pl, wikslil@st.amu.edu.pl

Grupa projektowa: Jakub Domagalski, Adrian Fojud, Oliwia Krysiak, Jakub Łanecki, Michał Pałucki, Roksana Poskrop, Szymon Szczawiński, Paweł Szymkowiak, Wiktor Śliwiński, Monika Wałkowska.

Wprowadzenie

Dziedzictwo kulturowe i przyrodnicze coraz częściej postrzegane jest jako potencjał i szansa na rozwój danego obszaru. Jednym z najpopularniejszych sposobów na wykorzystanie obiektów dziedzictwa jest turystyka, która pozwala na przedłużenie pamięci o istotnych elementach kultury lokalnej, przy jednoczesnej stymulacji gospodarczej regionu (Hełpa-Liszkowska 2019). To właśnie te elementy stanowiły myśl przewodnią projektu wykorzystania zasobów przyrodniczych i kulturowych Gołaniecko-Wągrowieckiej Rynny Jeziornej w celu promocji pamięci o rodzie Pałuków. Do zasobów tych należy przede wszystkim sama rynna jeziorna, wokół której można podziwiać malownicze widoki, oraz ślady rodu Pałuków. Na obszarze opracowania znajdują się również pozostałości umocnień z II wojny światowej, grób rodziny Keglów, a także piramida rotmistrza Łakińskiego. Średniowieczny ród szlachecki Pałuków wywodził się z północno-wschodniej Wielkopolski, w tym z obszarów położonych współcześnie w gminach Wągrowiec i Gołańcz. Odgrywał on istotną rolę w sprawowaniu urzędów powiązanych z biskupstwem kujawskim i kolegiatą kruszwicką. Pozostałością po tym rodzie jest region Pałuki na styku województw wielkopolskiego i kujawsko-pomorskiego.

Celem artykułu jest prezentacja projektu szlaku turystycznego, łączące-



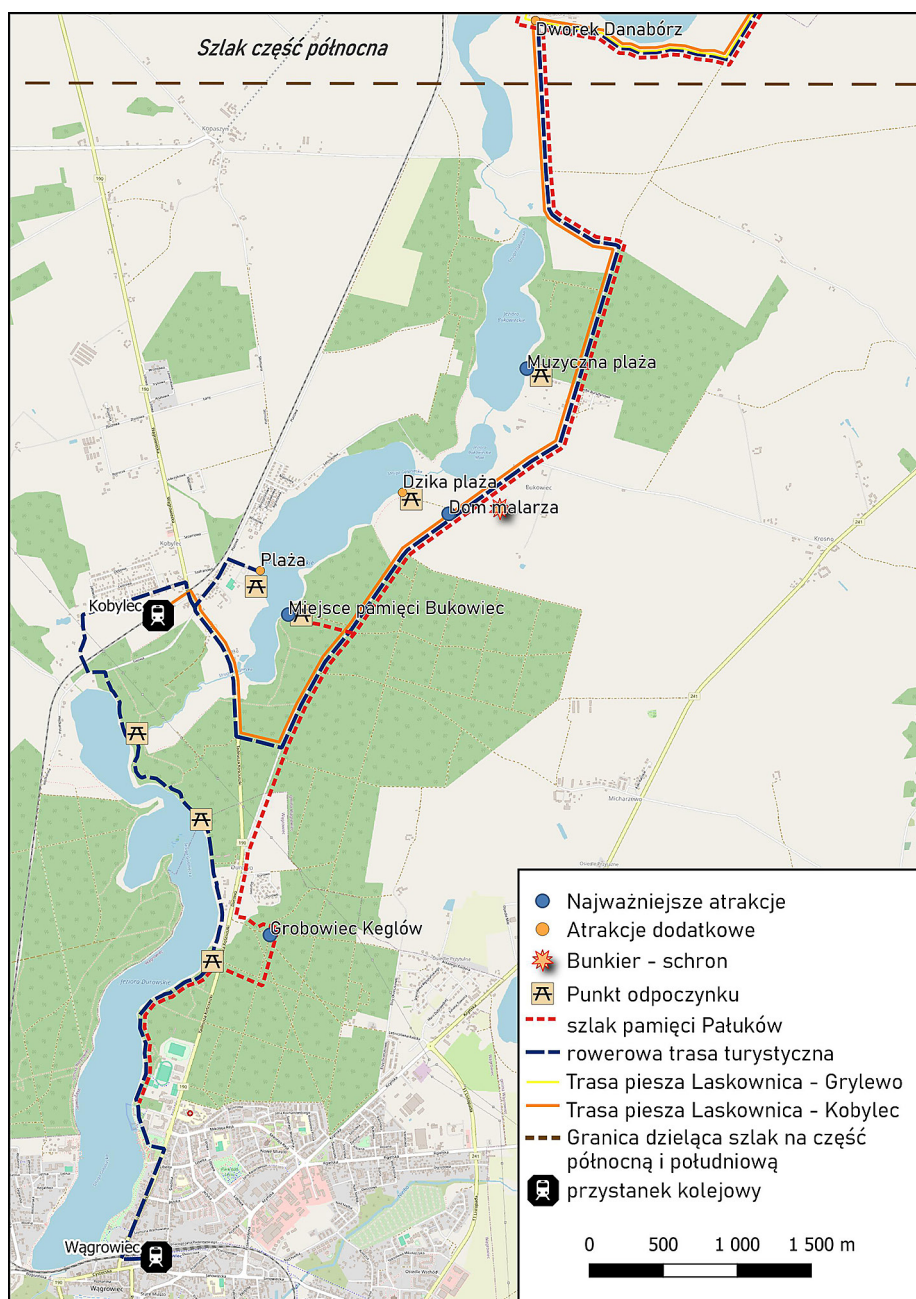
Ryc. 1. Przebieg północnej części szlaku

Źródło: opracowanie własne.



Ryc. 2. Przykładowa wizualizacja zadanego punktu wypoczynkowego w otoczeniu lasu

Źródło: opracowanie własne.



Ryc. 3. Przebieg południowej części szlaku

Źródło: opracowanie własne.

go miasta Gołańcz i Wągrowiec i upamiętniającego ród Pałuków. Szlak został podzielony na część północną i południową, a umowną granicę stanowią wsie Grylewo i Danabórz. Zakres prac obejmował wytyczenie szlaku turystycznego pamięci rodu Pałuków oraz towarzyszących mu szlaków rowerowych i pieszych, łączących pobliskie miejscowości. W artykule opisano atrakcje turystyczne, które położone są przy wytyczonych szlakach, a także zaproponowano nowe rozwiązania projektowe, które mają uatrakcyjnić dotychczasowe zagospodarowanie tego obszaru. Opracowanie łączy się z innym zadaniem projektowym, opisanym w artykule „Danabórz – ukryty potencjał rozwoju w odizolowanej osadzie”, który dotyczył stworzenia mostu pomiędzy wsiami Grylewo i Danabórz.

Północna część szlaku

Początek szlaku pamięci rodu Pałuków zaplanowano razem z trasą rowerową, która rozpoczynać się będzie od miejscowości Gołańcz, znajdującej się na północ od Wągrowca (ryc. 1).

Punkt startowy szlaku stanowi gołaniecki zamek, który w XV wieku należał do rodu Pałuków. Dzisiaj stanowi on ważny zabytek historyczny regionu, który jest odrestaurowywany. Po zakończeniu prac jedna z sal poświęcona będzie historii rodu. Następnie zaplanowana trasa została pokierowana na południe do grodziska w Danaborzu, wzdłuż fortyfikacji wojskowych zachowanych z II wojny światowej oraz Jeziora Laskownickiego i Jeziora Grylewskiego. W grodzisku przewidziano umieszczenie drewnianych figur przedstawiających członków rodu Pałuków, których wykonanie mogłoby zostać zlecone lokalnym artystom. Nad Jezioro Grylewskim przewidziano most wiszący łączący miejscowość Danabórz z kościołem znajdującym się w Grylewie. Wieża kościoła służyłaby jako punkt widokowy pozwalający podziwiać lokalny krajobraz Rynny Gołaniecko-Wągrowieckiej. Dalej szlak prowadzi na południe w kierunku Jeziora Bukowieckiego. Turyści będą mogli skorzystać ze specjalnie przygotowanych miejsc odpoczynku na trasie.



Ryc. 4. Przykładowa wizualizacja niezadaszonego punktu wypoczynkowego

Źródło: opracowanie własne.

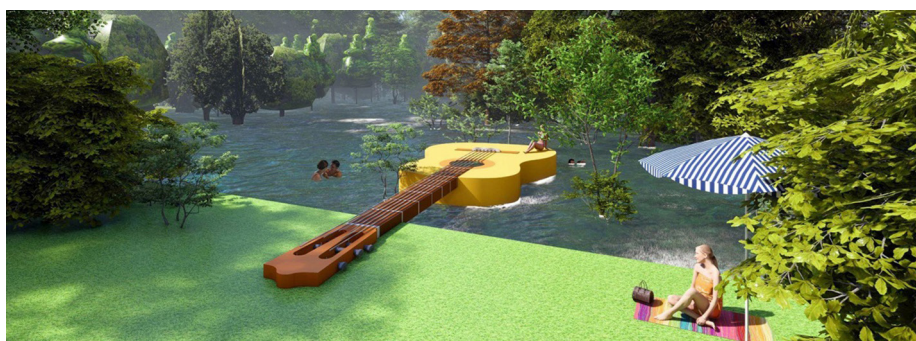
Proponowana lokalizacja miejsc odpoczynku ukazana jest na mapach (ryc. 1). Część tych punktów zlokalizowana jest przy atrakcjach, które dodatkowo eksponują walory turystyczne obszaru, inne zaś dają możliwość przedłużenia wycieczki bądź są dobrym miejscem w razie przymusowego postoju. Punkty te poza funkcją wypoczynkową będą spełniać funkcję edukacyjną za sprawą tablic informacyjnych przedstawiających rys historyczny rodu Pałuków. Na wybranych odcinkach szlaku rodu Pałuków zaproponowano także szlaki piesze: Laskownica (stacja kolejowa)–Grylewo i Laskownica (stacja kolejowa)–Kobylec oraz trasę rowerową łączącą Gołańcz z Laskownicą. Mają one zapewnić lepszą dostępność do wytyczonego szlaku rodu Pałuków.

Południowa część szlaku

W części południowej pieszy szlak pamięci rodu Pałuków łączy się z rowerową trasą turystyczną i trasą pieszą Laskownica–Kobylec, które wspólnie prowadzą wzdłuż Jeziora Bukowieckiego, Jeziora Bukowieckiego Małego oraz Jeziora Kobyleckiego.

Po drodze turyści odwiedzić mogą kolejne trzy punkty odpoczynku zlokalizowane na brzegu jezior (ryc. 2). Pierwszy punkt zaplanowano przy projektowanym „pomocie muzycznym”. Jest to jedna z najważniejszych atrakcji na szlaku, położona przy Jeziorze Bukowieckim, a projekt wykonany przez grupę z zajęć terenowych rozbudowywał projekt przygotowany uprzednio przez władze lokalne. Kolejny punkt usytuowany jest nieopodal domu malarza przy dzikiej plaży. Znajduje się on na brzegu Jeziora Grylewskiego na zachód od szlaku turystycznego. Ostatni taki punkt zlokalizowany został przy miejscu pamięci Bukowiec, również na zachód od szlaku, na wschodnim brzegu Jeziora Grylewskiego.

W tej części szlaku eksponują naturalne piękno rynny jeziornej, mijając bunkier z linii umocnień, których więcej było w północnej części szlaku. Następnie trasa piesza Laskownica–Kobylec, rowerowa trasa turystyczna oraz szlak pamięci Pałuków rozdzielają się, dwa pierwsze prowadzą na północny zachód w stronę Kobylca. Rowerowa trasa turystyczna ponownie się rozdziela, pozwalając turystom na podróż na wschód, w kierunku plaży w Kobyl-



Ryc. 5. Wizualizacja koncepcji pomostu muzycznego

Źródło: opracowanie własne.

cu, lub na zachód, gdzie trasa wiodąca przez centrum miejscowości przebiega dalej wzdłuż Jeziora Durowskiego, by ostatecznie doprowadzić turystów jego brzegiem do Wągrowca. Na ostatnim odcinku szlak pamięci Pałuków prowadzi w stronę Wągrowca. Na trasie zobaczyć można grobowiec rodziny Keglów, znamienitych mieszkańców, a także właścicieli ziemskich w regionie. Oba kontynuowane szlaki łączą się przy jednym z projektowanych miejsc wypoczynkowych, by brzegiem jeziora doprowadzić turystów do Wągrowca.

Podsumowanie

Współcześnie bogata oferta turystyczna powinna uwzględniać wyróżniające się atrakcje. Ponadto, gdy liczba oryginalnych atrakcji jest niewystarczająca, istotne jest stworzenie nowych obiektów, które mają zachwycić zwiedzających (Kruczek 2011). Jednocześnie bogaty zasób przyrodniczy i kulturowy powinien być ważnym komponentem w tworzeniu atrakcyjnego regionu. Powyższe zasady zostały wykorzystane przy projektowaniu przebiegu szlaku rodu Pałuków. Jednym z głównych założeń w trakcie opracowywania koncepcji szlaku turystycznego było działanie kompleksowe, łączące funkcjonalność z uwypukleniem lokalnego dziedzictwa przyrodniczo-kulturowego. Odpowiednie wykorzystanie tych walorów powinno znacznie przyczynić się do rozwoju obszaru, zwiększając jego atrakcyjność turystyczną czy odpowiadając na potrzeby lokalnych mieszkańców. Oprócz uwydatnienia istniejących zasobów przyrodniczych i kulturowych rynny jeziornej innym walorem turystycznym szlaku, który może przyciągać odwiedzających, jest projekt opisany w artykule dotyczącym zagospodarowania obszaru Danabórz–Grylewo.

Literatura

- Helpa-Liszkowska K.A. 2013. Dziedzictwo kulturowe jako czynnik rozwoju lokalnego. *Studia Oeconomica Posnaniensia*, 1, 6: 5–18.
- Kruczek Z. 2011. Atrakcje turystyczne: fenomen, typologia, metody badań. *Monografie o Tematyce Turystycznej*, s. 49.

Weronika Sadokierska, Szymon Szczęsny

Danabórz i Grylewo – ukryty potencjał przyrodniczo-kulturowy podstawą integracji procesów rozwoju na peryferiach

Weronika Sadokierska, Szymon Szczęsny, uczestnicy projektu „Zapomniane dziedzictwo kulturowe jako czynnik rozwoju obszarów wiejskich: studium gminy Wągrowiec”, Uniwersytet im. Adama Mickiewicza w Poznaniu, Wydział Geografii Społeczno-Ekonomicznej i Gospodarki Przestrzennej, wersad3@st.amu.edu.pl, szyszc3@st.amu.edu.pl

Charakterystyka obszaru

Wieś Grylewo oraz osada Danabórz położone są na dwóch przeciwnych brzegach Jeziora Grylewskiego. Na północnym brzegu zbiornika zlokalizowane jest Grylewo, na którego terenie znajdują się: kościół pw. św. Katarzyny, mały sklep spożywczy oraz stacja kolejowa. Z kolei na południowym brzegu usytuowana jest mała osada Danabórz. Śmiało można stwierdzić, że Danabórz jest osadą wykluczoną, niespełniającą podstawowych potrzeb mieszkańców w zakresie dostępności. W Danaborzu nie ma żadnego sklepu spożywczego, natomiast mieszkańcy nie mają dostępu do komunikacji publicznej. Najbliższym miejscem, które mogłoby zaspokoić wspomniane potrzeby, jest wieś Grylewo. Niestety mieszkańcy nie mają możliwości sprawnego przedostania się do niej ze względu na barierę, jaką stanowi jezioro, którego okrążenie może być problematyczne dla osób niezmotywowanych. Wymienione czynniki negatywnie oddziałują na integrację mieszkańców, sprawiając, że coraz więcej osób opuszcza Danabórz.

Danabórz dysponuje zasobami możliwymi do wykorzystania przy budowaniu jego rozwoju. Nieprzekształcone środowisko przyrodnicze, lasy, łąki oraz cisza i czyste powietrze wynikające z braku w pobliżu dróg o wysokim natężeniu ruchu poprawiają jakość życia i są istotnym atutem tego obszaru. Ważnym czynnikiem wpływającym na miejscowy potencjał rozwoju jest też bogate dziedzictwo kulturowe (Hełpa-Liszkowska 2013). Dodatkowo

w sąsiedztwie miejscowości przebiegają szlaki turystyczne piesze i rowerowe.

Badania diagnostyczne w ramach zajęć terenowych

Przeprowadzone przez studentów gospodarki przestrzennej zajęcia terenowe w dniach 19–23 czerwca 2023 roku miały na celu inwentaryzację zasobów rozwojowych (w tym szczególnie przyrodniczo-kulturowych) dwóch miejscowości gminy Wągrowiec – Danaborza i Grylewa, a także sformułowanie koncepcji zagospodarowania tego obszaru, ukierunkowanej na stworzenie perspektyw jego rozwoju w oparciu o zapomniane dziedzictwo kulturowe.

Pierwszym i najważniejszym działaniem studentów było poznanie potrzeb mieszkańców. W ciągu kilku dni przeprowadzono indywidualne wywiady pogłębione z mieszkańcami oraz osobami zaangażowanymi w życie lokalne, takimi jak sołtysi obu miejscowości, proboszcz parafii pw. św. Katarzyny Aleksandryjskiej czy miejscowy malarz. Wiele osób biorących udział w wywiadach zaznaczało problem komunikacji i odizolowania Danaborza oraz niewielką atrakcyjność tego terenu do zamieszkania. Rozmówcy zwracali również uwagę na fakt, że dziedzictwo kulturowe wsi jest zapomniane i w żaden sposób niewyeksponowane. Ankietowani z Grylewa wspominali ponadto o braku miejsca przeznaczonego do celów aktywnej rekreacji i spędzania czasu wolnego.

Przeprowadzając analizę dokumentów gminnych (w tym szczególnie „Studium uwarunkowań i kierunków zagospodarowania przestrzennego gminy Wągrowiec”) i literatury dotyczącej dziedzictwa Pałuków oraz inwentaryzację terenową, studenci zapoznali się z dziedzictwem kulturowym znajdującym się po obydwu stronach Jeziora Grylewskiego. Na terenie Danaborza zinwentaryzowano trzy takie obiekty. Pierwszym z nich jest bardzo dobrze zachowany zabytkowy dwór z połowy XIX wieku, będący własnością prywatną. Taki charakter stosunków własnościowych istotnie utrudnił możliwości szczegółowej inwentaryzacji architektonicznej i ograniczył pole potencjalnych rozwiązań projektowych. Kolejnym zabytkiem w Danaborzu są ruiny kościoła powstałego najprawdopodobniej w XV wieku, do których dostęp jest utrudniony z uwagi na położenie na polanie w środku niewielkiego lasu i brak ścieżek. Ostatnim obiektem dziedzictwa kulturowego w Danaborzu jest średniowieczne grodzisko stożkowate, w miejscu którego w przeszłości najprawdopodobniej istniało założenie murowane – prawdopodobnie wieża mieszkalna stanowiąca siedzibę Pałuków-Danaborskich, o czym wspomina Różański (2019). Dziś pozostałością jest tylko metalowy krzyż pamiątkowy. W Grylewie znajduje się natomiast wspomniany już wcześniej kościół pw. św. Katarzyny pochodzący z drugiej połowy XIX wieku wraz z plebanią z końca XVIII wieku oraz zespół dworsko-pałacowy z oficynami z końca XVIII wieku.

Projekt zagospodarowania

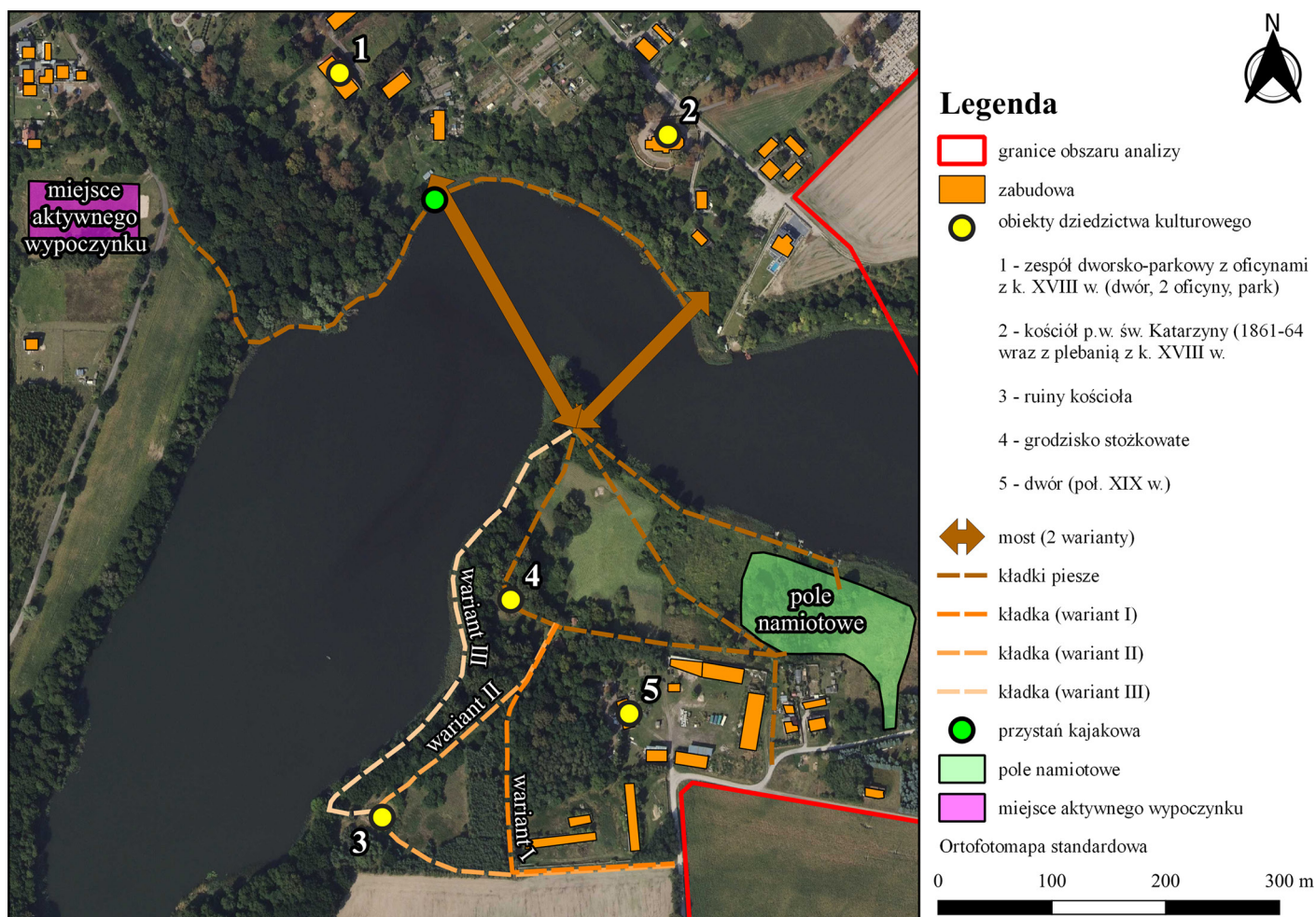
Kluczowym etapem prac było stworzenie projektu zagospodarowania (ryc. 1), który wpłynąłby na rozwój obszaru, pomógłby przyciągnąć turystów i odwrócić proces marginalizacji Danaborza. Studenci przedstawili alternatywne pomysły projektowe, które uatrakcyjniłyby ukryte dziedzictwo kulturowe tego terenu oraz poprawiły jakość życia mieszkańców obu miejscowości. Najważniejszym i najpotrzebniejszym projektem jest (zdaniem autorów) most wiszący w poprzek jeziora, który umożliwiłby mieszkańcom Danaborza przedostanie się w szybki sposób do Grylewa w celu zrobienia zakupów, skorzystania z transportu publicznego czy uczestnictwa we wspólnych wydarzeniach kulturalnych i społecznych (w miejscowej świetlicy) oraz religijnych (w kościele parafialnym w Grylewie). Dzięki realizacji tego projektu zmniejszyłaby się skala marginalizacji miejscowości, a jej mieszkańcy

uzyskaliby szansę włączenia się (wspólnie z sąsiednią społecznością Grylewa) w procesy tworzenia wspólnoty. Budowa mostu wpłynęłaby dodatkowo na rozwój turystyczny obszaru, gdyż byłby on istotnym elementem szlaku turystycznego łączącego obiekty kulturowe (związane z regionem Pałuk) oraz przyrodnicze i sportowo-rekreacyjne.

W ramach opracowania stworzono dwie koncepcje przebiegu mostu (ryc. 1). W obu przypadkach most poprowadzono z najbardziej wysuniętego w stronę Grylewa punktu na południowym brzegu jeziora. Pierwszy wariant przebiega w kierunku północno-zachodnim, gdzie po stronie Grylewa znajduje się zejście do linii brzożowej jeziora, przy której dodatkowo zaplanowano lokalizację przystani kajakowej. Drugi wariant prowadzi w stronę północno-wschodnią, do najbliższego punktu w linii prostej.

Kolejnym pomysłem autorów było stworzenie systemu drewnianych kładek prowadzących do mostu oraz łą-

czących wszystkie obiekty dziedzictwa kulturowego, tak aby każdy z łatwością mógł się do nich dostać. Kładki poprowadzone byłyby wzdłuż linii brzożowej, także w kierunku planowanego na terenie Grylewa miejsca aktywnego wypoczynku, które składałoby się z boisk do piłki nożnej i koszykówki, siłowni zewnętrznej oraz placu zabaw. Przy każdym obiekcie dziedzictwa kulturowego zostałyby umieszczone tablice informacyjne, które miałyby na celu zwizualizowanie obiektów w ich latach świetności. Dzięki nim zwiedzający dowiedzą się, jak wspaniałe obiekty znajdowały się w przeszłości w tej małej osadzie i jaką rolę pełnił Danabórz. Dodatkowo, aby jeszcze bardziej wzmocnić walory turystyczne Danaborza, postanowiono przeznaczyć tereny przybrzeżne na pole namiotowe. Nad brzegiem jeziora znajdują się łąki oraz mały las, które idealnie nadają się pod biwak. Miejsce to służyłoby turystom, ale również do urządzania m.in. obozów harcerskich. Po rozmowach z pro-



Ryc. 1. Projekt zagospodarowania obszaru Danabórz-Grylewo

Źródło: opracowanie własne.

boszczem parafii w Grylewie zidentyfikowano też możliwość stworzenia punktu widokowego na rynnę jeziora i całą okolicę z wieży kościoła. Natomiast miejscowy artysta zaoferował zobrazowanie lokalnych legend oraz mitologii słowiańskiej poprzez wystawę swoich dzieł.

Podsumowanie

Badania przeprowadzone w ramach zajęć terenowych zmierzały do identyfikacji problemów, z jakimi zmagają się mieszkańcy peryferii gminy Wągrowiec, a także roli, jaką w ich rozwiązaniu może odegrać potencjał przyrodniczo-kulturowy. Jako obszar badań

wybrano miejscowości Danabórz i Grylewo. Szczególnie w Danaborzu występują bardzo ograniczone możliwości korzystania z transportu publicznego czy zrobienia podstawowych zakupów w sklepie. Oprócz problemów społecznych poznano też zasoby kulturowe zlokalizowane na terenie badanego obszaru. Wyeksponowanie bogatego dziedzictwa kulturowego oraz stworzenie projektu zagospodarowania ma na celu zwiększenie zainteresowania terenami pod względem turystycznym, ale również podniesienie jakości życia mieszkańców poprzez poprawienie dostępności. Uatrakcyjnienie miejsca zamieszkania zmniejszy proces wyludniania, z którym zmagają się Danabórz oraz Grylewo.

Literatura

- Hełpa-Liszkowska K. 2013. Dziedzictwo kulturowe jako czynnik rozwoju lokalnego. *Studia Oeconomica Poseniensiensia*, 1: 5–18.
- Różański A. 2019. *Castrum et curia*. Studia nad rozwojem prywatnych siedzib obronnych oraz ich zapleczy od średniowiecza do nowożytności na przykładzie włości rodu Pałuków i ich następców. *Archaeologia Historica Polona*, 26: 183–200.
- Studium uwarunkowań i kierunków zagospodarowania przestrzennego gminy Wągrowiec (uchwała nr L/445/2022 Rady Gminy Wągrowiec).

In nomine sancte et individue trinitatis fiat omnibus catholicis et ad

hauri quam presentis temporis honor tu ac beati carissimi tui esse notum immo semper ac laudabile patet esse comertuor.
dare sua transitoria et paxer pphis etna. trena tibi displicere et cetera possidere. Huius itaq tam se negotiationis amore
ego zbilud polonie eius supra inspirante gra miallucis ignidens decore domus di. et loci habitationalis gte fux diligens.
simulq. in libro uite carus tis conscribi cupiens pntiam gra. p. ratione. nullas scilicet has egleko cu integra et p. sso. r.
logengroza. et in lokna. foruo cu taberna omniu bonoz layctori deo ad glam. et laude. eiusq. genitrici. a. beato petro. ac honorem
cu intimo deuotionis humilitate conquadati. et exinde muna. conscriptuor. in lary. lokna. uidelicet. domnicu. do. fexi. dotari. in
ud. tiri. cu deuoti. dehdq. puritate institui. Rocanus. g. domici. lu. spiritalit. disponenda. gubernatione. p. continuanda. tibi diuine
seruitutis. admini. l. tratione. p. statuenda. etiam. ibide. p. gularis. ac. spiritalis. discipline. religione. uiros. quosdam. spiritalis. p. sonas.
uenq. ables. mortuos. mundo. uiuantes. xpa. canobitas. re. et. habitui. a. p. fessione. p. lano. da. ac. p. xami. dilatione. prout. potui. fecit.
p. ratur. aduocau. suscepi. calori. locum. Quibus. in. eode. loco. lokna. scilicet. spiritalit. agnibus. nullas. p. ratalitas. cu. p. raturibus.
eaym. uniuersis. misim. liberym. et. tunc. a. mppetui. quali. paupibus. xpi. pauper. ipse. sine. ulla. p. ratur. tione. delogaui. illa.
p. ratur. huius. mei. deuoti. studii. fac. tunc. testamentu. ne. ulla. unqu. supior. seu. inferior. p. sona. p. ratur. mac. hinatione. ducere.
possit. mppetui. sed. u. integru. et. in. conu. huius. maneat. mppetui. cum. iohanne. sc. quene. n. is. ecclie. archip. ratur. e. d. m. de.
phanum. p. ratur. n. is. ecclie. ante. tite. d. m. u. e. h. e. c. o. n. e. d. u. e. et. q. p. ratur. imal. p. ratur. sudamel. ac. humil. es. contu. au. ubi.
abut. p. ratur. q. o. s. a. a. l. t. a. n. t. e. m. u. l. t. a. t. i. o. n. e. s. u. b. p. e. t. u. s. a. n. t. h. o. n. a. t. i. s. o. b. t. e. n. t. u. c. o. n. s. u. r. m. a. r. i. u. o. t. i. s. o. m. n. i. u. m. m. e. h. i. c. o. n. q. u. i. d. e. n. t. i. u.
m. p. p. e. t. u. i. u. t. h. i. q. u. i. s. i. m. p. r. e. s. a. i. h. u. e. i. n. p. o. s. t. e. r. u. h. u. i. u. s. t. e. s. t. a. m. e. n. t. i. p. r. a. t. u. r. i. c. a. r. i. p. r. o. m. p. t. e. r. i. t. p. r. i. u. i. l. e. g. i. u. s. u. p. r. i. u. d. i. c. i. s. h. u. e.
m. i. s. e. r. i. c. o. d. i. s. a. n. t. e. m. e. d. a. t. i. n. f. i. n. i. s. e. i. u. n. i. u. s. n. i. r. e. p. u. t. a. t. e. a. b. s. o. r. b. e. a. t. A. n. n. o. m. i. l. l. e. s. i. m. o. c. e. n. t. e. s. i. m. o. q. u. a. n. q. u. a. g. e. s. i. m. o. t. e. r. t. i. o.
D. o. l. e. t. a. a. D. e. s. i. c. o. n. e. H. e. n. r. i. c. o. h. i. b. u. s. g. e. r. m. a. n. i. s. i. m. p. o. l. o. n. i. a. p. r. i. n. c. i. p. a. l. i. b. u. s. a. c. t. a. s. u. n. t. h. e. c. a. i. o. h. a. n. n. e. s. a. n. c. t. e. q. u. e. n. e. n. t. i. s. e. c. c. l. i. e. a. r. c. h. i. e. p. i. s. t. o. l. i. c. o. d. n. i. m. D. e.
u. e. n. e. q. u. i. b. l. i. a. r. c. h. i. e. p. i. s. t. o. l. i. c. e. c. i. u. s. e. t. a. s. i. g. i. l. l. i. i. m. p. r. e. s. s. i. o. n. e. s. i. g. n. a. t. e. s. u. n. t. h. e. c. l. i. t. e. r. e. s. u. b. p. r. i. u. i. l. e. g. i. a. t. c. a. u. t. i. o. n. e. l. e. t. i. b. u. s. o. m. n. i. b. u. s.
s. u. b. n. o. t. a. t. i. s. R. a. d. i. c. a. n. o. c. a. n. c. e. l. l. a. r. i. o. W. i. l. h. e. l. m. o. c. u. s. t. o. d. e. M. a. g. i. s. t. r. o. s. o. l. b. e. r. g. i. o. Q. u. i. s. t. r. o. s. t. e. p. h. a. n. o. E. t. h. i. s. c. o. m. e. r. t. i. b. u. s. t. e. r. t. i. o. n. e.

Laodas a. h. r. a. d. o. i. h. i. a. c. l. a. w. o. D. i. s. t. r. i. c. t. o. l. o. b. r. o. g. e. t. i. s. i. o. h. a. n. n. e. p. e. r. s. a. r. d. o. b. o. g. u. s. t. a. M. o. n. i. c. o. n. e. p. o. n. e. r. i. a. n. o. t. r. a. d. l. a. o. T. h. o. m. a.
R. o. m. i. u. s. o. m. n. i. a. q. u. o. d. d. i. c. i. t. u. r. i. n. t. e. r. d. i. c. o. n. s. i. l. i. c. o. m. m. u. n. i. t. a. t. e. p. e. r. i. s. t. a. n. t. e. D. u. n. e. p. e. r. s. i. d. e. r. o. n. i. p. r. e. c. e. l. e. s. t. i. o. n. i. u. s. i. n. d. o. r. a. H. e. n. r. i. c. o.
R. a. d. i. c. a. n. o. c. a. n. c. e. l. l. a. r. i. o. W. i. l. h. e. l. m. o. c. u. s. t. o. d. e. M. a. g. i. s. t. r. o. s. o. l. b. e. r. g. i. o. Q. u. i. s. t. r. o. s. t. e. p. h. a. n. o. E. t. h. i. s. c. o. m. e. r. t. i. b. u. s. t. e. r. t. i. o. n. e.
R. a. d. i. c. a. n. o. c. a. n. c. e. l. l. a. r. i. o. W. i. l. h. e. l. m. o. c. u. s. t. o. d. e. M. a. g. i. s. t. r. o. s. o. l. b. e. r. g. i. o. Q. u. i. s. t. r. o. s. t. e. p. h. a. n. o. E. t. h. i. s. c. o. m. e. r. t. i. b. u. s. t. e. r. t. i. o. n. e.
R. a. d. i. c. a. n. o. c. a. n. c. e. l. l. a. r. i. o. W. i. l. h. e. l. m. o. c. u. s. t. o. d. e. M. a. g. i. s. t. r. o. s. o. l. b. e. r. g. i. o. Q. u. i. s. t. r. o. s. t. e. p. h. a. n. o. E. t. h. i. s. c. o. m. e. r. t. i. b. u. s. t. e. r. t. i. o. n. e.



W. i. l. h. e. l. m. o. c. u. s. t. o. d. e. M. a. g. i. s. t. r. o. s. o. l. b. e. r. g. i. o. Q. u. i. s. t. r. o. s. t. e. p. h. a. n. o. E. t. h. i. s. c. o. m. e. r. t. i. b. u. s. t. e. r. t. i. o. n. e.
R. a. d. i. c. a. n. o. c. a. n. c. e. l. l. a. r. i. o. W. i. l. h. e. l. m. o. c. u. s. t. o. d. e. M. a. g. i. s. t. r. o. s. o. l. b. e. r. g. i. o. Q. u. i. s. t. r. o. s. t. e. p. h. a. n. o. E. t. h. i. s. c. o. m. e. r. t. i. b. u. s. t. e. r. t. i. o. n. e.
R. a. d. i. c. a. n. o. c. a. n. c. e. l. l. a. r. i. o. W. i. l. h. e. l. m. o. c. u. s. t. o. d. e. M. a. g. i. s. t. r. o. s. o. l. b. e. r. g. i. o. Q. u. i. s. t. r. o. s. t. e. p. h. a. n. o. E. t. h. i. s. c. o. m. e. r. t. i. b. u. s. t. e. r. t. i. o. n. e.
R. a. d. i. c. a. n. o. c. a. n. c. e. l. l. a. r. i. o. W. i. l. h. e. l. m. o. c. u. s. t. o. d. e. M. a. g. i. s. t. r. o. s. o. l. b. e. r. g. i. o. Q. u. i. s. t. r. o. s. t. e. p. h. a. n. o. E. t. h. i. s. c. o. m. e. r. t. i. b. u. s. t. e. r. t. i. o. n. e.
R. a. d. i. c. a. n. o. c. a. n. c. e. l. l. a. r. i. o. W. i. l. h. e. l. m. o. c. u. s. t. o. d. e. M. a. g. i. s. t. r. o. s. o. l. b. e. r. g. i. o. Q. u. i. s. t. r. o. s. t. e. p. h. a. n. o. E. t. h. i. s. c. o. m. e. r. t. i. b. u. s. t. e. r. t. i. o. n. e.

Dokument fundacyjny klasztoru cysterskiego w Łeknie z 1153 roku – najstarszy, zachowany w oryginale akt prawny sporządzony w Polsce. Źródło: Archiwum Państwowe w Poznaniu (licencja Creative Commons CC0 1.0 Universal Public Domain Dedication).

Wydawcy numeru



Patroni numeru

